

西南交通大学

地球科学与环境工程学院

Faculty of Geosciences and Environmental Engineering
Southwest Jiaotong University

Annual Report
年度报告

2016



西南交通大学

地球科学与环境工程学院

Faculty of Geosciences and Environmental Engineering
Southwest Jiaotong University

地址：中国四川省成都市高新区西部园区西南交通大学
电话：028-66367614
传真：028-663667590
网址：<http://gsee.swjtu.edu.cn>
电子邮箱：geos@swjtu.edu.cn



西南交通大学 SWJTU
Faculty of Geosciences and Environmental Engineering
地球科学与环境工程学院

2016

西南交通大学

地球科学与环境工程学院

Faculty of Geosciences and Environmental Engineering
Southwest Jiaotong University

年度报告
Annual Report



*Faculty of Geosciences
and Environmental Engineering
Southwest Jiaotong University
Annual Report*

交大校训

精勤求学 敦笃励志
果毅力行 忠恕任事

交大精神

诤实扬华 自强不息

交大传统

严谨治学 严格要求



院长寄语

关山飞渡，沧海跨越，作为一所承载着我校最悠久的测绘学科和地质学科的学院，我们已走过了激情洋溢的5年。这是短暂的5年，也是重要的5年。

5年间，我们学院在学校的倾力支持下，在各级领导和社会各界人士（包括学生家长）的热情关心下，已经发展成一所拥有教职工160余人，其中教师80%以上具有博士学位，近40%具有国际化教育背景、1400余名本科生，800名硕士研究生的学院。在这5年里，学院已获得包括国家973、863及自然科学基金重点项目在内的国家项目近100项，获得包括国家级科技进步二等奖，国际隧道协会技术创新奖在内的科技奖励40余项。我院全体师生胸怀建设国内一流、具有国际影响力的学院愿景，在“精勤求学、敦笃励志、果毅力行、忠恕任事”的校训指引下，坚持以“学科建设上水平、科学研究出成果、人才培养保质量、党建工作有特色”为办学目标，锐意进取、求真务实，为培育“五有”交大人不断开展一系列的教育改革。

科学与教育是人类的希望，也是国家民族的未来。地学学院的发展离不开全院师生、历届校友、海内外同仁们的支持与关爱。

让我们共同努力，早日把学院建成国内一流、具有国际影响力的学院。

刘国祥
2017年5月

2016
ANNUAL
REPORT
年度报告

1896

Southwest
Jiaotong University



西南交通大学

CONTENTS 目录

- 1 学院概览
- 2 学科建设
- 3 招生及就业
- 4 师资队伍建设
- 5 科学研究
- 6 学术交流与国际合作
- 7 人才培养
- 8 学生工作
- 9 党建工作
- 10 文化传承
- 11 附录
 - 附录1 地学学院领导班子成员及管理团队
 - 附录2 地学学院2016届毕业生名录

COLLEGE OVERVIEW

学院概览



刘国祥 院长



王齐荣 院党委书记

地学学院于2010年11月11日成立，由原属土木工程学院的地质、测绘两个学科和原环境科学与工程学院合并而成。

1896年，西南交通大学的前身山海关北洋铁路官学堂创立之初就设有测量与抄平课程，至1939年土木工程科测绘类课程增至5门，并形成系统。1905年学校设立矿科，开设地质方面课程。1931年设立矿冶系。1938年分设为采矿系和冶金系。1952年全国高校院系调整时，采矿系和冶金系等系（科）调出，学校在铁道建筑系设立工程地质教研室。1958年，学校创办水文地质与工程地质专业，并于1980年设置地球物理勘探专门化。1959年，学校在铁道建筑专业创办航测专门化，后于1977年设立铁路航测与定线专业，1978年改为摄影测量与遥感专业。1983年，地质与测绘学科成立航空摄影测量与工程地质系。1991年，地质与测绘学科分别成立系，即地质工程系与测量工程系。1996年，学校将分属土木、地质、测绘学科的系、所、中心合并，成立土木工程学院。1981年，学校成立环境工程研究所。1996年，从地质学科中孕育并发展的环境学科成立环境工程系。2001年，环境学科成立环境科学与工程学院。2010年，地质、测绘、环境三个学科的系、所、中心合并，成立地球科学与环境工程学院。

我校是中国现代测绘学科的发源地之一。曾培养过罗河教授（1922级）、方俊院士（1923级）、李庆海教授（1930级）、储钟瑞教授（1932级）、卓建成教授（1946级）、李志林教授（1978级）、王长进大师（1982级）等学界大师。在很长一段时间，在工程测量、航空摄影测量领域在全国乃至世界有着重要影响力。

我校也是中国现代地质学科的发源地之一。历史上，我校培养的毕业生中，仅在地质学科就出现过包括何杰（1906级）、刘恢先（1929级）、陈清如（1948级）、薛禹群（1949级）等院士在内的地质学家，袁见齐、王鸿楨院士也曾在我校任教（1952年院系调整时调入北京地质学院现中国地质大学）。在很长一段时间，我校地质专业毕业生在铁路系统一统天下。

我校也是中国最早开展环境学科人才培养的高校之一。著名环境科学与工程专家顾夏声院士毕业于我校并曾于1949-1952年在我

校任教（1952年院系调整时调入清华大学），我校环境学科毕业生中已有“全国首届杰出工程师奖”获得者杨志忠等杰出校友。

截至2015年，地球科学与环境工程学院所属地质、测绘、环境三个学科已培养博士150余人，硕士1400余人，学士6000余人。

地球科学与环境工程学院设5个系，即地质工程系、测绘工程系、遥感信息工程系、环境科学与工程系、消防工程系；4个实验中心，即地质资源与地质工程实验中心、测绘科学与技术实验中心、环境科学与工程实验中心、消防工程实验中心。学院拥有地质资源与地质工程和测绘科学与技术2个一级学科博士学位授权点和博士后科研流动站；拥有地质工程、地球探测与信息技术、矿产资源普查与勘探、大地测量与测量工程、摄影测量与遥感、地图制图学与地理信息工程、工程环境控制、市政工程等8个二级学科博士点；拥有地质工程等15个硕士点；设有地质工程、测绘工程、遥感科学与技术、地理信息系统、环境工程、消防工程等6个本科专业。现有全日制学生2100余名，其中博士生140余名，硕士生近700名，本科生1300余名。

学院师资力量雄厚，拥有高速铁路运营安全空间信息技术教育部创新团队，同时拥有高速铁路运营安全空间信息技术国家地方联合实验室。学院现有教职工161人，有专任教师126人，其中教授34人（博士生导师30人），副教授41人；有中国科学院院士2人（双聘），国家“千人计划”特聘教授1人，教育部长江学者特聘教授1人，教育部长江学者讲座教授1人，中组部“万人计划”青年拔尖人才1人，教育部新世纪优秀人才4人，四川省学术和技术带头人4人，四川省“千人计划”1人，四川省“青年千人计划”2人，西南交通大学“雏鹰学者”人才计划3人。

学院愿景

国内一流，具有国际影响力的学院。



2011年5月6日，科技部前部长徐冠华院士，国家测绘局李维森副局长为学院成立揭牌

INSTITUTIONAL SETTINGS

机构设置



组织构架



管理团队

/ 院领导班子成员

党委书记：王齐荣
院长：刘国祥
海外院长：周启鸣 汪发武
副院长：胡卸文 欧阳峰 齐华
副书记：傅允刚
国地实验室专职副主任：车伟
院长助理：陈俊敏 肖世国 刘成龙 范美坤

/ 院学位评定分委会成员

主席：李志林
副主席：胡卸文 齐华
委员：程谦恭 欧阳峰 范东明 吴光 朱庆 黄丁发 刘丹 张建强 巫锡勇 肖世国 徐柱
秘书：朱军

/ 各系主任、副主任及秘书

测绘工程系 主任：范东明 副主任：周乐韬 张同刚 系秘书：曲春华	遥感信息工程系 主任：徐柱 副主任：黄泽纯 罗小军 系秘书：曲春华
地质工程系 主任：巫锡勇 副主任：程谦恭 赵志明 系秘书：谢华	消防工程系 主任：张玉春 副主任：宋广瑞 系秘书：邓红玉
环境科学与工程系 主任：张建强（主任） 李启彬（执行主任） 副主任：龚正君 系秘书：邓红玉	

/ 院教授委员会成员

主任：朱庆
副主任：黄涛 胡卸文
委员：李志林 欧阳峰 齐华 陈俊敏 程谦恭 黄丁发 刘丹 张建强 巫锡勇 刘国祥 肖世国 徐柱
秘书：蔡红波

/ 各实验中心主任、副主任

实验中心	职务	姓名
测绘科学与工程实验中心	主任	刘成龙
地质资源与地质工程实验中心	主任	彭永良
环境科学与工程实验中心	主任	龚正君
消防工程实验中心	主任	张玉春

徐飞校长赴我院调研“一流科学建设和重点工作”

9月13日下午，徐飞校长到我院调研“一流科学建设和重点工作”并召开座谈会。学校总会计师张兵、研究生院副院长刘学毅、人事处处长郭俊、资实处处长高增安、规建处处长高庆、校长办公室副主任宋刚、科研院副院长张骏、宣传部副部长许金砖一同随行调研。我院院长刘国祥教授、院党委书记王齐荣教授、长江学者朱庆教授、副院长齐华教授、院党委副书记傅允刚、国地联合工程实验室专职副主任车伟、院长助理刘成龙教授、范美坤教授、陈俊敏副教授、万人计划“青年拔尖人才”袁林果教授、四川省“青年千人”赵锐副教授，以及各系系主任、教师代表和学生代表等参加了座谈会。座谈会由张兵主持。

会上，地学学院院长刘国祥做了“加强地学学科建设，整体提高学科水平与人才培养质量”工作汇报。他表示，我院人才引进计划已初见成效，团队建设和平台建设迈上了新的台阶，科研成果方面也取得了突破。同时，刘院长也谈到了我院学科发展所面临的挑战与思考。目前学院在学科建设、学科交叉与基础研究、人才培养支撑保障方面亟待完善与加强，需加快建设高速铁路运营安全空间信息技术国家地方联合实验室，在师资国际化、人才培养国家化道路上任重而道远。他尤其提出我们应关注四个深度：深空·深海·深地·深蓝，并表示会正视问题与困难，明确发展定位和发展思路，激发一切潜能，直面挑战，砥砺前行，为学院一流学科建设而不断努力。人事处处长郭俊对我院人才引培方向给予了积极肯定，资实处处长高增安高度赞赏我院院长助理刘成龙教授所管理的实验室。

徐飞校长表示，刘国祥院长在报告中所提到的许多观点与内容与他事先所准备讨论的内容巧妙契合，这正体现出学院领导班子对学校的发展战略与书记、校长所思所想的入脑入心。徐飞校长提出了他的三点希望。一是学院应牢牢抓住“人才强院”的“牛鼻子”，加强学院人才的引进与人才培养工作，要有“盯、关、跟、引、育、逼”的精神。二是在学科建设方面，学院应当优化学科结构，凝练学科方向，突出学科重点，创新学科组织模式，鼓励地球科学发展要努力朝着学校第四个进入ESI排名进1%的学科方向奋斗。三是综合改革方面，他希望学院在专职科研队伍建设，本科生导师制，考核与薪酬等方面大胆探索，做好“校办院”转变为“院办校”的方案，学院要继续做好英文网站和年度报告的规范性，做好表率。

张兵总会计师表示，学校高度重视地学学院的发展并寄予厚望，要求由资实处牵头，拟定满足高速铁路运营安全空间信息技术国家地方联合工程实验室验收所需场地的解决方案，经讨论后上报。



座谈会现场

我校作为共建单位的“四川省导航与位置服务工程技术研究中心”通过可行性论证并揭牌

2016年12月20日，四川测绘地理信息局在成都龙泉组织召开了“四川省导航与位置服务工程技术研究中心”（以下简称“中心”）可行性论证暨揭牌仪式。四川测绘地理信息局党组书记、局长马，党组副书记、副局长杨升，及科技处处长曾衍伟出席会议。会议由杨升副局长主持。

西南交通大学地学学院黄丁发教授作为评审专家出席会议，评审专家组还有中国测绘科学研究院党亚明研究员（专家组组长）、省经济和信息化委员会张世德调研员、成都市科学技术局申林处长、武汉大学叶世榕教授、西南石油大学王泽根教授和省地理信息产业协会李开君教高6位专家。专家组听取了中心依托单位省第一测绘工程院陈现春总工对中心建设可行性研究报告的汇报，参观了科技成果展示，经质询讨论，一致同意报告通过评审。

论证会后举行了“四川省导航与位置服务工程技术研究中心”揭牌仪式，马局长向依托单位授牌。随后依托单位代表谭明建院长，以及共建单位代表西南交通大学地学学院党委书记王齐荣教授发言。最后马局长做了会议总结讲话。

通过组建四川省导航与位置服务工程技术研究中心，组织国内外专家学者、技术人员，集中攻关制约北斗导航与位置服务的关键技术难题，增强了技术实力与凝聚力，加快了北斗产业化应用，提升我国北斗国际核心竞争力。

除西南交通大学和武汉大学代表外，出席会议的共建单位代表还有四川九州北斗导航与位置服务有限公司副总经理向常淦、成都网阔信息技术股份有限公司副总经理王小琴，四川天地星通卫星导航科技有限公司总经理赵兴旺等。



“四川省导航与位置服务工程技术研究中心”揭牌仪式现场



CONSTRUCTION OF TEACHING STAFF 师资队伍建设

2016年新增6位教师

序号	姓名	学历背景	职称
1	王伟	中国地质大学(武汉)(本博)日本九州大学(博)	
2	陈艳秋	中南大学(本)中国科学技术大学(硕博)	讲师
3	陈龙飞	福州大学(本)中国科学技术大学(硕博)	讲师
4	陈剑楠	西南交通大学(本)威斯康星大学麦迪逊分校(博)	
5	杨虎锋	华北水利水电大学(本)中国地质大学(武汉)(硕)日本岛根大学(博)	
6	张军科	西北师范大学(本)西南大学(硕)中国科学院大学(博)	

2016年新兼职教授

序号	姓名	受聘时间	学历背景
1	曹成度	院聘-2016001	中铁第四勘察设计院集团有限公司
2	张越	院聘-2016002	北京金风科创风电设备有限公司
3	汪庆升	西交【兼】201605号	美国俄克拉荷马州立大学
4	黄润秋	西交【名】201608号	环境保护部
5	刘纪平	西交【兼】201615号	中国测绘科学研究院
6	张福浩	西交【兼】201614号	中国测绘科学研究院

袁林果副教授荣获2016年度遥感青年科技人才创新资助

2016年5月24日,科技部正式公布了2016年度遥感青年科技人才创新资助计划资助人员名单,我院袁林果副教授成功入选。

为落实国家人才战略,激励我国地球观测与导航领域的青年人才的快速成长,根据科技部批准的《遥感青年科技人才创新计划管理办法(暂行)》,国家遥感中心会同腾讯公益慈善基金会、中国科学院地理科学与资源研究所、北京大学遥感与地理信息系统研究所等发起人单位共同组织开展了遥感青年科技人才创新资助计划。本期遥感青年科技人才创新资助计划在国家遥感中心业务部范围内开展,经候选人提名、形式审查和专家评审,共对20名遥感青年科技人才给予2016年度资助。

袁林果,副教授,博士生导师,中组部“万人计划”青年拔尖人才,四川省杰出青年学术技术带头人培育计划,中国卫星导航定位协会“教育与发展专业委员会”副主任委员,西南交通大学党外知识分子联谊会会长。主要从事卫星大地测量、固体地球潮汐形变等方面的教学与科研工作。已发表学术论文20余篇(第一或通讯作者10篇),其中,在《Journal of Geophysical Research》、《Earth and Planetary Science Letters》、《Journal of Geodesy》、《Geophysical Journal International》、《中国科学:地球科学》(中英文版)和《地球物理学报》(中英文版)等高水平专业期刊上发表SCI收录论文9篇;第一作者论文“The tidal displacement field at Earth's surface determined using global GPS observations”被美国地球物理学会选为研究亮点;主持国家自然科学基金2项,主持国家重点实验室开放基金1项;出版专著1部(排名第三),并荣获“四川出版·图书奖”一等奖。



袁林果副教授

陈晋教授受聘为西南交通大学地球科学与环境工程学院 兼职教授并作学术报告

6月27日上午9:30,陈晋教授受聘西南交通大学地球科学与环境工程学院兼职教授仪式暨学术报告会在X4520会议室举行。地学学院院长刘国祥教授、院教授委员会主任朱庆教授、测绘科学与技术系系主任助理慎利老师出席了本次仪式。受聘仪式由朱庆教授主持。

陈晋教授现任北京师范大学地表过程与资源生态国家重点实验室副主任,日本九州大学工学博士,加州大学伯克利分校、日本国立环境研究所博士后。共发表期刊论文200余篇,其中SCI论文104篇,获得农业部科技进步一等奖1项,教育部科技进步一等奖1项,教育部自然科学二等奖1项,测绘科技进步奖特等奖1项、二等奖1项,授权发明专利12项。

刘国祥院长为陈晋教授颁发了兼职教授聘书,并代表学校和学院对陈晋教授的加盟表示热烈欢迎。他指出,陈晋教授是遥感领域的知名专家,受聘西南交大地学学院兼职教授,必将对学院遥感学科专业建设、科学研究、人才培养起到积极的推动作用。

受聘仪式结束后,陈晋教授作了题为“遥感物候探测及应用”的精彩学术报告。



陈晋教授作学术报告



朱庆教授受聘为四川省减灾委员会专家委副主任

2016年7月5日，四川省减灾委员会专家委第一届第二次全体委员会议在四川省减灾中心召开。省减灾委副主任兼秘书长、省民政厅副厅长张力，省减灾委办公室主任、省民政厅救灾处处长王绪恩参加会议，省减灾委专家委副主任、省减灾中心主任兰永生主持会议，共25名不同专业方向的专家委员到会参加。

会上，张力副厅长为省减灾委专家委员会新增补委员颁发了聘书，朱庆教授被聘为专家委副主任。会议通报了四川省“十二五”防灾减灾工作情况，分析“十三五”防灾减灾工作形势，省减灾委专家委副主任、四川大学-香港理工大学灾后重建与管理学院执行院长顾林生代表专家委通报《四川省减灾委员会专家委员会2016年工作要点》及工作开展情况。会议还就《四川省自然灾害风险与损失评估业务系统初步设计方案》和《四川省综合减灾救灾大数据体系建设工作方案》进行了说明。专家委员结合专业背景，围绕我省防灾减灾工作情况展开了热烈讨论，提出了很好意见和建议。

西藏日报专题报道我院援藏工作及援藏干部王鹰教授工作事迹

2016年7月28日，西藏日报以“为高原育英才——西藏大学第七批援藏干部剪影”为题，专题报道了我校在支援西藏大学迅速发展中所做出的重要贡献，介绍了我校地球科学与环境工程学院副院长王鹰教授的援藏工作事迹。

报道指出，我校长期以来一直高度重视，积极支持教育援藏工作，认真贯彻党中央、国务院关于援藏工作的指示精神，落实俞正声主席重要讲话精神，落实教育部关于进一步加大内地高等学校对西藏教育支持力度的部署，及时总结新时期对口援藏尤其是教育援藏工作经验，选派多名优秀干部和教师到西藏大学工作，投入了大量的人力和物力资源，为西藏大学的迅速发展添加助力。

报道中提到，在对口援助中，我校提出的“以西藏工程应用技术人才培养为突破口、加快调整西藏高等教育结构与就业面向”的对口支援工作新思路，重点对西藏大学工学院的学科建设、人才培养、科学研究等重点领域进行对口援助，帮助西藏大学有效提高其科研水平、育人层次、办学水平。早在2012年，我校结合西藏大学工科毕业生就业专业对口率不高的实际情况，开辟了“校企”人才联合培养试验田，即：以就业为导向，以落地为原则，在全国首创了“三方参与、三地学习、定向培养”的“1+2+1”本科联合培养模式。

同时，报道对王鹰教授在援藏工作中的突出表现也给予了充分肯定。2013年7月，学校党委选派王鹰教授到西藏大学参加援藏工作，现担任西藏大学工学院院长。在这3年时间内，王鹰教授积极调研谋划工学院发展新思路，不断探索实践建设新方法，为工学院的迅速发展做出自己的努力，在工作中表现突出，成绩显著，工作能力获得多方肯定。在学科建设上，王鹰教授积极发挥桥梁作用，带领西藏大学工学院会同我校相关专家积极协助、指导，努力拓宽学科增长点，2014年获批准建筑与土木工程领域专业硕士点，取得了工学院学位点建设的突破，2015年正式开始招收研究生，首届招生人数5人。同时，经过王鹰教授的不懈努力，西藏大学现已同青藏铁路公司签订联合培养协议，工学院与自治区建筑勘察设计院、自治区交通厅公路设计院、自治区地质调查院、中国黄金华泰龙矿业有限公司等单位签署人才联合培养初步协议并建立校外实训实习基地。

报道还介绍了，在西藏自治区成立50周年之际，王鹰教授作为教育界杰出代表参加了观礼活动，受到全国政协主席俞正声的亲切接见，还参加了中组部和教育部组织的教育援藏座谈会。

报道中提到，目前，经中组部和教育部批准，王鹰教授已经由第七批转为第八批援藏干部。在未来3年的援藏工作中，他对如何遵循高等教育发展规律，紧密结合国家和自治区地方经济社会发展需求，对接自治区高等教育改革，合理规划学院人才培养、学科建设、科学研究，全面提升办学水平，实现学院新一轮发展，培养更多“靠得住，用得上，留得住”的应用型人和西藏大学工学院的未来发展才有了更完整的新思路新想法。



学院举行2016年离退休教职工院情通报及工作座谈会

9月30日，在地球科学与环境工程学院建院6周年之际，学院2016年离退休教职工院情通报及工作座谈会于下午3时在九里校区镜湖宾馆多功能厅举行。会议由院党委书记王齐荣教授主持，院长刘国祥教授，副院长胡卸文教授，副院长欧阳峰教授，党委副书记傅尤刚以及测绘学科傅晓村教授，刘文熙教授，地质学科蒋爵光教授，李秉生教授，环境学科黄儒钦教授等46人参加了会议。

刘国祥院长提到学院“加强地学学科建设，整体提高学科水平与人才培养质量”的发展目标以及建设“国内一流，具有国际影响力的学院”的美好愿景。肯定了学院“人才引进初见成效，团队建设迈上新台阶，平台建设取得突破”，并指出了学院目前的状况及面临的挑战。

傅晓村，刘文熙，谢葳，路伯祥，蒋爵光，李秉生，黄儒钦等老教授对学院6年来取得的成绩给予充分肯定，并纷纷建言献策，提出学院要想发展成一个一流学院，当务之急便是加快建设综合实验室的建立，并在引进国外知名大学留学生时不但要关注其理论知识能力，更要关注新教工的工程实践能力，要组织各学科联合攻关，申报跨学科综合性大型标志性科研项目等。



2016年离退休教职工院情通报及工作座谈会现场

计划财务处一行到我院进行科研财务指导

2016年10月13日下午，西南交通大学计划财务处孟锦副处长、计划财务处科技经费与应税管理科陈前科长、魏薇副科长应邀到地球科学与环境工程学院4531会议室给全院师生讲解了财务报销流程和管理规定，就广大师生高度关注的公务卡使用、差旅费、国际合作费及集中、定点采购政策进行全面的解读。在会上就老师们提出的各种问题进行了耐心细致的解答，并且回答了国家重大科技项目经费管理、使用等问题，通过这次讲解有助于加深我院师生对财务政策的理解，有助于提高经费使用的效率和规范性水平。



计划财务处一行到我院进行科研财务指导

我院测绘工程专业研究生联合导师受聘仪式及专题报告会成功举行

12月8日下午3点，我院聘请四川省第一测绘工程院谭明建院长、陈现春总工，成都市城市勘察测绘研究院张成院长、刘晓华分院长为我院研究生联合导师的受聘仪式及学术报告会在X4520举行。出席会议的有学院院长刘国祥教授、黄丁发教授、张献州教授、袁林果教授、周乐韬副教授、冯威讲师。黄丁发教授主持会议并介绍了受聘导师，刘国祥院长首先致辞，并向受聘导师颁发了聘书并合影留念。

受聘仪式后，刘晓华院长、李春华总工、陈现春总工先后进行了具有很强的现实意义和教学意义的学术报告。其中，刘晓华院长做了题为《有关成都市勘察测绘研究院研究成果》的学术报告，李春华总工做了题为《城市倾斜摄影实景三维建设与应用研究》的学术报告，四川省第一测绘工程院陈现春总工做了题为《四川省北斗地基增强系统建设及应用》的学术报告。

2016年在研的其他科研项目（纵向）

序号	项目名称	主持人	项目类型	经费（万元）
29	工务工程基础理论和前瞻性技术研究——高寒山区铁路三江并流区高山峡谷地质灾害特性及地质综合选线研究	赵志明	铁道部科技计划项目	10
30	基于局部不变性特征和几何结构相似性的异源遥感影像自动配准	叶沅鑫	青年科学基金项目	10
31	新型炭基固体胺吸附剂孔结构对 CO2 吸附行为影响及其机理研究	程琰	青年科学基金项目	10
32	面向高速列车耦合仿真的三维虚拟高速铁路精细化实体环境建模研究	胡亚	青年科学基金项目	10
33	基于激光测距的卫星重力反演方法	游为	青年科学基金项目	10
34	主题模型建模框架下的高分辨率遥感影像半监督分类研究	慎利	青年科学基金项目	10
35	四川省测绘仪器计量检测信息管理系统研究与研发	杨雪峰	四川省其他项目	10

2016年在研的其他科研项目（横向）

序号	项目名称	主持人	经费（万元）
1	2016 至 2019 年度上海局运营高铁精测网复测与基础变形监测咨询评估	张献州	127.17
2	2015 年钻井工程项目环境影响评价	欧阳峰	117.86
3	攀枝花-西昌段天然气管道环境影响评价技术服务	郭光辉	101.40
4	普光气田开发及净化厂工程环境监理	李启彬	99
5	WERP 环境管理计划外部监测	欧阳峰	84
6	襄渝线上下行 K693+900-K581+078 段地质灾害及隐患排查评估	白志勇	55.62
7	乐至县童家发展区第一区域环境规划	李勇	54
8	WERP 城镇基础设施第三批此项目环境管理计划外部检测	欧阳峰	51.64
9	岩溶地区隧道地下水-围岩-支护相互作用及其力学效应研究	刘丹	51
10	2015 年四川探区钻探工程环境影响评价框架合同	李启彬	43
11	增强参考站网络卫星定位服务软件 (VENUS)	黄丁发	40
12	藏青工业园市政路网工程	龚正君	39.20
13	杭绍台高速公路工程台州段大岙溪岩（孤石）地质危险性评价	胡卸文	36
14	成都区域范围内油站环评补办或备案	陈俊敏	35.70
15	威 202H5 平台钻井、威 204H7 平台钻井工程环境影响评价	欧阳峰	34.50
16	钱江隧道火灾排烟及疏散救援技术研究	张玉春	30
17	宝兴河跷碛水电站库区边坡变形监测	刘成龙	29.20
18	跷碛水电站库区永寿寺治理设计及昨日沟大桥库崖监测	胡卸文	27
19	秦岭超长隧洞突涌水、岩爆预测与防治技术研究（3）	王鹰	27
20	大溪口节点地下互通立交及景观工程	刘建	27
21	马深 1 井等 3 口井钻探工程环境影响评价工作合同	刘丹	25.80
22	天星、北二、南一路建设项目环评费	李勇	25.68
23	丽攀高速华坪隧道昔格达围岩工程地质特性及施工策研究（3、4 子课题）	白志勇	24.90
24	北京及周边地区合成孔径雷达（SAR）遥感影像服务	张瑞	24.80
25	世行贷款四川小城镇发展项目环境外部监测	欧阳峰	22.89
26	s217 红原县安曲镇至马尔康县城段公路改扩建工程	陈俊敏	22.50
27	世行贷款芦山地震灾后恢复与减灾项目石棉县子项目环境影响评价	欧阳峰	22.14
28	世行贷款芦山地震灾后恢复与减灾项目宝兴县子项目环境影响评价	欧阳峰	21.20
29	丽攀高速华坪隧道昔格达围岩工程地质特性及施工策研究（1、2 子课题）	吴光	20.10

2016年在研的其他科研项目（横向）

序号	项目名称	主持人	经费（万元）
29	丽攀高速华坪隧道昔格达围岩工程地质特性及施工策研究（1、2子课题）	吴光	20.10
30	郑万铁路河南、湖北省界至万州段神农溪特大桥、大宁河特大桥、梅溪河特大桥高陡岸坡稳定性专题研究	赵文	20
31	欧阳峰-世行贷款芦山地震灾后恢复与减灾项目荥经县子项目环境影响评价	欧阳峰	20
32	欧阳峰-世行贷款芦山地震灾后恢复与减灾项目芦山县子项目环境影响评价	欧阳峰	20
33	内江市医疗废物集中处置中心工程环境影响报告书（含地下水专题）编制	刘丹	19.98
34	“天地图，四川+创新基地”建设	齐华	19.90
35	京沈客专长大顺层边坡离心模型试验	郭永春	19.60
36	泸州沱江新城整体城镇化项目环境影响评价	张建强	19.60
37	安岳气田磨溪区块龙王庙组气藏产能建设项目气田道路环境影响评价	欧阳峰	19.60
38	山地高含硫气田生态保护论著合同	刘建	19.50
39	世行贷款芦山地震灾后恢复与减灾项目名山县子项目环境影响评价	欧阳峰	19
40	乐至县阳化河流域畜禽养殖污染综合治理实施方案	李勇	18.80
41	世行贷款四川小城镇发展项目环境外部监测	欧阳峰	18.53
42	站华路延伸线建设工程及站华路（华府街至正公路段）道路建设环境影响评价	刘建	18
43	泸州化工园区原料结构调整项目铁路专用线项目环境影响报告编制	刘丹	16.50
44	青栏路东延线道路建设工程环境影响评价	刘丹	16.50
45	内江市第二城市生活垃圾卫生填埋场环境影响报告编制	刘丹	15.69
46	地面工程环境影响评价及竣工环验收	李启彬	15.37
47	重庆气矿黄草峡和张家场气田采矿权续期登记环境影响评价（张家场气田）	欧阳峰	15.20
48	绵阳科技城九洲通用机场工程项目	王文勇	15.20
49	国产 InSAR 卫星指标论证与仿真技术	刘国祥	15
50	泥巴山隧道水文地质结构及其高压突水问题研究	巫锡勇	15
51	金堂大学城公共交通客运站项目	张建强	14.70
52	GNSS 专用平差软件技术转让合同	黄丁发	14.25
53	锦江区大安新居一、二期项目	刘颖	14
54	大气波动对上行天线组阵相位影响分析及建模技术研究	周乐韬	14
55	s453 线龙头滩至大藏段公路改扩建工程	陈俊敏	14
56	成彭高速公路综合改造工程地下水环境影响专项评价	刘丹	12.95

2016年在研的其他科研项目（横向）

序号	项目名称	主持人	经费（万元）
57	内江市第二城市生活垃圾卫生填埋场地下水专题报告	刘丹	12.80
58	Environmental Completion and Acceptance Inspection Service	欧阳峰	12.64
59	光气田开发工程（大湾区块）环境监理	李启彬	12.64
60	中河东岸市政配套项目	张建强	12.60
61	成蒲铁路邛崃站站前西路、站前东路和公共配套工程项目环境影响报告书	张建强	12.50
62	摄影测量（数据相机）隧道监控量测技术研究	张瑞	12
63	阿坝松潘城关 110 千伏输变电工程环评	陈俊敏	11.80
64	岷东新区中医院路及彭山东路延线建设项目、中部组团市政道路及南部棚户区配套基础设施建设项目	陈俊敏	11.70
65	利用世行贷款川渝合作（广安）示范区基础设施建设项目	欧阳峰	11.47
66	迎宾大道南二段工程环境影响评价	刘建	10.62
67	雅安综合客运枢纽项目环境影响评价	黄涛	10.50
68	东坡城市湿地公园核心区东区和环岛绿地	陈俊敏	10.50
69	世行贷款四川小城镇发展项目环境外部监测	欧阳峰	10.41
70	锦江文化创意产业中心二期工程项目	刘颖	10
71	南昆铁路膨胀土（岩）结构特性及施工关键技术研究	赵晓彦	10

我院李志林教授负责的国家重点基础研究发展计划

(973) 课题“高分辨率遥感影像的信息度量与质量改善”顺利通过结题验收

2016年8月12日，由武汉大学、西南交通大学、上海交通大学、中科院西安光学精密机械研究所、中科院遥感应用研究所、中国测绘科学研究院等单位参与的国家重点基础研究发展计划(973)“高分辨率遥感数据精处理和空间信息智能转化的理论与方法”项目在武汉举行课题结题验收评审会。

作为项目第一课题负责人，我院李志林教授汇报了“高分辨率遥感影像的信息度量与质量改善”课题自2012年实施以来的任务完成情况，并就研究水平和创新性、实施效果、人才培养、合作交流和数据共享等方面的成果进行了阐述。该课题首次利用3轴6自由度电动振动台仿真TDI CCD卫星在轨成像，发现了图像退化性质变化的两个临界点，据此发明了基于多级积分像元匹配重组的图像恢复算法，为在轨恢复成为可能；提出了基于分时成像的平台震颤检测建模方法以及稳态重成像震颤畸变校正方法，用于国产卫星图像预处理；实现了玻尔兹曼熵从概念到数学模型的转化，使影像的结构信息度量成为可能；建立了永久散射体网络化SAR干涉的理论和模型体系，解决了农田及植被区域的SAR干涉难题，用于高铁沉降变形探测。

经评议，专家组对第一课题的整体完成情况给予充分肯定，一致同意课题通过验收，并且推荐课题成果“平台震颤检测与补偿的理论与方法”作为整个项目的亮点工作之一。

项目顾问专家李德仁院士，领域咨询专家林宗坚教授、邱涤珊教授，首席专家单杰教授，以及参与研究工作的有关单位科技工作者共100多人参加了本次课题验收会。



“高分辨率遥感数据精处理和空间信息智能转化理论与方法”评审会集体合影

国家重点研发计划“全空间信息系统与智能设施管理”项目启动及模型研讨会在京成功召开

2016年8月28日至31日，国家重点研发计划“全空间信息系统与智能设施管理”(2016YFB0502300)项目启动及模型研讨会在中国科学院地理科学与资源研究所成功召开。19个项目参与单位的70余名研究骨干参与了此次会议，朱庆教授代表课题3报告了相关研究方案。会议还特邀申报指南编制专家周成虎院士给予指导，对于做好项目实施，切实加强课题之间的衔接与协调，确保项目的研发目标和任务圆满完成具有重要意义。



全空间信息系统与智能设施管理研讨会合影留念

程谦恭教授科研团队圆满完成

2016年度国家自然科学基金重点项目野外调查任务

2016年10月20日—11月10日，在国家自然科学基金重点项目“川藏铁路高山峡谷区高速远程滑坡自激振动悬浮减阻、流变转化停积就位及阻滞耗能复合防控机理研究”的支持下，程谦恭教授及其科研团队成员蔡飞副教授(日本群马大学)、王玉峰博士后、杨情情讲师、戴自立讲师(日本岛根大学)、杨虎锋讲师，以及博士生林琪文、李坤、闫孔明和刘飞成一行共10人，对规划的川藏铁路沿线的地质灾害进行了详细的野外地质调查工作。

规划的川藏铁路是在“世界屋脊”—青藏高原的东南缘，穿越三江构造带、喜马拉雅山造山带的高山峡谷区，是世界上地质条件最复杂、工程地质问题类型最多、地形地理环境最艰险的铁路工程。铁路规划所经过的青藏高原东南缘高山峡谷地区可以称之为一个特殊的自然地理与地质环境所造就的地质灾害博物馆，许多重大地质灾害作用过程及其产物，特别是高速远程滑坡事件的几何学、运动学、动力学特征表现，也极具代表性，是我国十分理想的研究高速远程滑坡动力学机理的天然实验室。

根据重点项目研究计划，本年度地质灾害调查工作主要沿国道318线进行。科研团队成员，横穿横断山脉(先后翻越折多山、高尔寺山、剪子弯山、卡子拉山、海子山、宗巴拉山、东达山、业拉山、安久拉山、色季拉山以及米拉山等10余座海拔4100-5130m的高山垭口)，跨越三江(金沙江、澜沧江、怒江)并流，历时22天，累计行程12200公里；克服了高海拔缺氧、大高差艰险地形等不利环境因素，团结奋斗，并肩协作，圆满完成国家自然科学基金重点项目2016年度地质灾害科学考察与调查任务。

本次地质灾害调查，初步确立了后续物理模拟、数值模拟的地质原型，为下一步工作的顺利开展奠定了良好的基础。



程谦恭教授及其科研团队成员合影留念

国家重点研发计划“一体化综合减灾智能服务研究及应用示范”项目启动会成功举行

2016年10月30日，国家重点研发计划“一体化综合减灾智能服务研究及应用示范”项目启动会在北京成功举行，本次大会由中国测绘科学研究院举办，30家项目参与单位的60余名研究骨干参与了此次会议，西南交通大学地球科学与环境工程学院VGE团队项目组成员朱军教授、胡亚讲师和李维炼博士参加了此次会议。

项目聘任包括朱庆教授在内的8名成员作为咨询专家组，并由中国测绘科学院程鹏飞院长为其颁发了聘书。朱庆教授作为专家组成员为项目的实施方案及项目管理作了科学的指导，并提出了宝贵的意见，对于项目的顺利实施具有重要的意义。此外，朱军教授作为课题“大规模复杂灾害场景融合与增强可视化”负责人，报告了整个课题的相关研究方案，并就课题间如何更好地衔接和协调等问题与其他课题负责人进行了深入交流。



项目启动会成功举行

我院承担的国家重点研发计划课题“大规模复杂灾害场景融合与增强可视化”顺利通过实施方案论证

2016年11月19日，国家重点研发计划“一体化综合减灾智能服务研究及应用示范”项目及课题5、课题7实施方案论证会在北京成功召开，范维澄院士、范一大研究员、朱庆教授等8名项目专家咨询组成员，各课题负责人、课题5和课题7技术骨干等30余人出席了会议。

课题5“大规模复杂灾害场景融合与增强可视化”负责人朱军教授在会上向专家组详细汇报了课题实施方案。专家组对课题实施方案进行了认真质询和讨论后，认为本课题的实施方案技术路线可行，技术指标明确，质量保障措施有效，经费安排合理，一致通过实施方案论证，并在应用需求、示范应用、特色提炼、功能定位等方面提出了修改完善意见。会上，范维澄院士充分肯定了课题实施方案内容，强调了课题5在整个项目中的重要地位，并希望灾害场景增强现实可视化与交互式仿真方面做出标志性成果。

此次会议同时进行了项目实施方案、课题7实施方案的汇报与评审。本次会议及课题5、课题7实施方案评审会的成功召开对于“一体化综合减灾智能服务研究及应用示范”项目及课题的顺利实施具有积极推动作用和良好示范效应。



论证会现场

成都市首份区县消防安全评估报告出炉 填补规划空白

四川新闻网成都12月21日讯（朱鸿伟 记者 梁鹏）今日，四川新闻网从成都公安消防支队新都消防大队获悉，由西南交通大学消防工程系调研编制的《成都市新都区消防安全评估报告（2016）》出炉。据了解，这是成都市首份消防安全评估报告。

“对城市区域火灾风险进行综合评估，是科学规划消防基础设施建设、优化消防力量配备、提高消防指挥的科学性和有效性的重要依据。它的编制出台，可以填补城市建设消防规划的空白，是促进城市经济社会可持续发展、有效解决消防安全诸多难题的重要途径。”新都消防大队相关负责人说，为此，根据公安部消防局《建立消防安全形势分析评估制度的指导意见》要求，成都市新都消防部门于2016年9月，邀请西南交通大学消防工程系多名消防专家组成评估小组，经过三个月努力，完成了基础信息和数据的采集工作，然后对影响因素不同层次进行分类，形成了火灾风险综合评估的指标体系。期间，评估小组除了搜集整理大量的数据外，还到实地勘察，深入街巷问卷调查进行充分论证，针对新都辖区提出了科学的防控措施，形成了这份消防安全评估报告。

“该报告贴近实际，内容详实，包含新都区消防安全形势分析、火灾防范工作情况、公共消防基础设施建设情况、灭火救援能力配置情况、消防安全评估指标及结果、存在的问题和对策措施等内容，为增强城市抗御火灾风险、确保新都科学安全发展奠定了坚实基础。”新都消防大队相关负责人说。

国家重点研发计划“一体化综合减灾智能服务研究及应用示范”

2016年12月28日，我院举行了国家重点研发计划“一体化综合减灾智能服务研究及应用示范”课题5 启动暨内部研讨交流会。会议旨在落实2016年11月19日课题5“大规模复杂灾害场景融合与增强可视化”实施方案评审专家意见，规范课题组组织管理，加强与子课题之间的衔接，以保障课题顺利实施。

会议由朱庆教授、朱军教授主持，来自武汉大学、四川省减灾中心、深圳市数字城市工程研究中心、四川省基础地理信息中心、电子科技大学、西南交通大学、中国测绘科学研究院、浙江大学以及浙江中海达空间信息技术有限公司等单位的专家及课题研究成员共计30余人参加。

课题5负责人及子课题负责人就课题实施方案进行了详细报告，包括详细实施方案、重要时间节点、与其他课题（子课题）依赖关系、考核指标、以及工作基础等，各位专家根据汇报内容进行了认真的质询与讨论，并给出了重要的建议，确保课题启动后能够尽快进入到实质性攻关阶段。

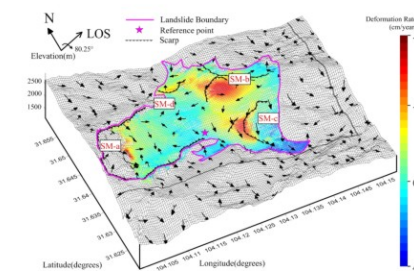
会上，课题组内部就课题管理机制、财务管理以及子课题间衔接关系进行了深入交流，并提出课题实行月报机制。课题5与项目总体组、课题8代表就软硬件平台需求、接口与集成应用等方面进行了深入交流，使得项目总体组对整个课题具体实施有清晰的了解。



课题启动暨内部研讨交流会现场

地学院InSAR研究成果发表在遥感领域顶级国际学术期刊

合成孔径雷达干涉（InSAR）遥感理论与方法及其在地质灾害监测中的应用是目前国际遥感领域的研究热点。由刘国祥教授领导的我校地学院测绘遥感信息系InSAR研究团队瞄准地质灾害防治和高速铁路安全运营等国家重大需求，以地震形变、滑坡、火山、冰川漂移、城市沉降和高铁沉降监测与反演为研究主线，一直致力于相关研究工作。近日，我校地学院InSAR研究团队与英国纽卡斯尔大学InSAR研究团队(Zhenhong Li教授领导)合作完成的学术论文被遥感领域顶级国际期刊《Remote Sensing of Environment》(简称RSE)正式接收并在线发表。RSE期刊是遥感领域最顶级SCI学术期刊，在全球28种同类SCI学术期刊中长期排名第一，其2015年影响因子为5.88，五年影响因子为7.38。近3年来，我校地学院InSAR研究团队已在RSE期刊上连续发表了4篇有关InSAR的高质量学术论文。此次与纽卡斯尔大学合作发表的论文是：Monitoring activity at the Daguangbao mega-landslide (China) using Sentinel-1 TOPS time series interferometry. Remote Sensing of Environment, 论文在线发表网址：<http://authors.elsevier.com/sd/article/S0034425716303522>。



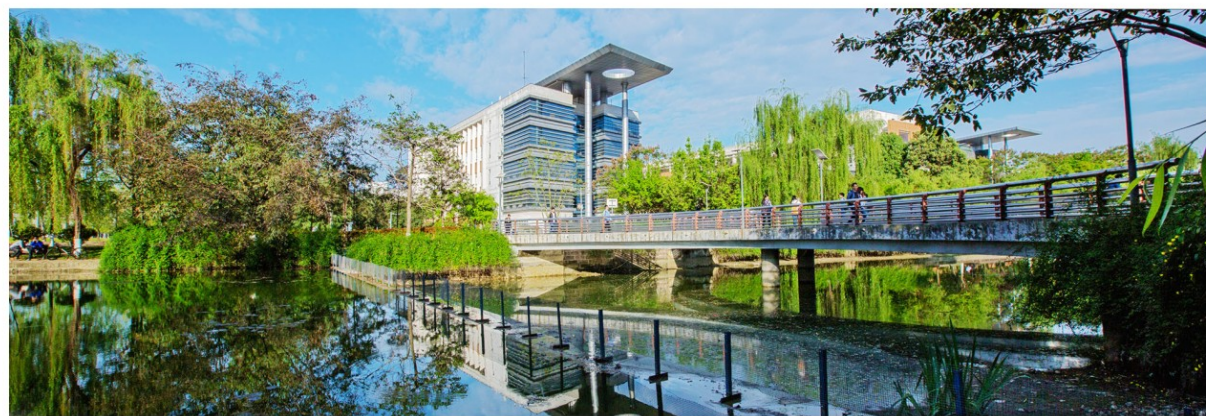
地学院InSAR研究成果

ACADEMIC EXCHANGE AND INTERNATIONAL COOPERATION

学术交流与国际合作

2016年18位教师出国/境访问

序号	姓名	出国项目	外放接收单位	留学时间
1	张玉春	全额	美国北卡罗来纳大学夏洛特分校	2016.3.1-2017.2.28
2	张同刚	青骨项目	荷兰 universtiy of twente	2016.3.5-2017.3.4
3	陈仕阔	全额	澳大利亚 Monash University - 蒙纳士大学	2016.2.15-2017.2.14
4	贺玉龙	青骨项目	英国利物浦大学	2016.3.1-2017.2.28
5	何刘	青骨项目	美国威斯康星大学麦迪逊分校	2016.4.1-2017.3.30
6	曹云刚	全额	美国乔治梅森大学	2016.3.1-2017.2.28
7	高山	全额	英国诺丁汉大学	2016.1.31-2017.1.31
8	叶沅鑫	全额	意大利特伦托大学遥感实验室	2015.12.16-2017.12.15
9	高淑照	青骨项目	加拿大卡尔加里大学	2016.11.19-2017.11.18
10	陈敏	全额	美国普渡大学	2016.10.8-2018.10.7
11	王东梅	青骨项目	美国亚利桑那大学	2016.9.9-2017.9.8
12	张涵	全额	美国加州大学	2016.6-2017.6
13	罗小军	青骨项目	荷兰代夫特理工大学	2016.12.15-2017.12.15
14	叶健	青骨项目	美国北卡罗来纳大学夏洛特分校	2016.12.16-2017.12.16
15	张军科	自费项目	香港城市大学	20161106-20171106
16	丁雨淋	自费项目	香港中文大学	201605-201705
17	遼鹏	自费项目	香港理工大学	20161005 -20170404
18	陈建楠	自费项目	美国康斯威星大学水环境科学实验室	20160409-20160830



国家863计划“统一时空体系下的多源信息实时接入与异构信息自主加载技术”课题

2016年5月8日，国家863计划地球观测与导航技术领域“城市运行的空间信息智能处理与分析系统”主题项目所属的2个课题“统一时空体系下的多源信息实时接入与异构信息自主加载技术”和“城市复杂时空数据集成与空间决策模拟”在武汉顺利通过验收。本次课题验收会由国家遥感中心主办，武汉大学协办。我院朱庆教授作为验收专家参加了会议。

验收专家组听取了课题组工作汇报，观看了系统演示，审阅了相关资料，并进行质询。验收专家组一致认为：课题组完成了任务书中规定的各项工作，达到了合同规定的各项技术指标要求，同意通过课题验收。

国家科技部高新技术发展及产业化司强小哲处长、国家遥感中心张松梅处长出席会议并讲话，要求课题承担单位武汉大学及其联合申请单位继续在智慧城市建设中发挥科技创新的特殊作用，并积极推动科技创新成果。武汉大学副校长李建成院士感谢国家科技部领导和863责任专家对本课题的重视与工作指导，期望能在智慧城市建设中取得更好示范效果。

“统一时空体系下的多源信息实时接入与异构信息自主加载技术”课题由武汉大学牵头，中国科学院自动化所、西南交通大学、中南大学、太原理工大学和太原基础地理数据中心等共6家单位共同参与。课题通过3年的技术攻关与示范应用系统研制，编制了《地理空间传感器观测资源共享元数据》等2项标准草案，积极推动与提升了智能传感器的在城市运营中的共享价值；突破了面向多传感器数据实时接入的时空适配器模型、变化驱动的多源异构时空信息自主加载机制、异源影像配准、群体运动目标运动流提取与融合处理、时空信息异常变化发现和数据联动更新方法等关键技术，有力地提升了城市运行信息的实时接入与一体化处理水平；研制了多源传感器实时接入与加载平台软件，可为智慧城市建设提供支撑。课题成果在平朔煤矿应急管理应用示范系统和智慧老河口（全国第一个县级智慧城市）中得到了成功应用。特别是智慧老河口的成功建设与应用对全国县级智慧城市的建设起到积极的推动作用，为我国广大中小城市的智慧化建设提供了可借鉴的建设模式。

首席专家龚健雅院士，课题组长陆海刚教授、杨辽研究员和参与研究工作的有关单位科技工作者共40多人参加了本次课题验收会。



课题验收会现场

我校高速铁路测绘、地质和环境新技术学术会议隆重召开

5月14日上午8点半，由高速铁路运营安全空间信息技术国家地方联合工程实验室（西南交通大学）主办的“高速铁路测绘、地质和环境新技术学术会议”在西南交通大学犀浦校区1号报告厅隆重召开。本次会议包括特邀报告和分组报告。会议旨在为我国高速铁路测绘、地质和环境新技术与新方法的探讨提供交流的平台，共同为推动高速铁路建设与运营安全事业的发展献计献策。会议由地球科学与环境工程学院院长刘国祥教授主持。

出席本次大会的领导及嘉宾有：西南交通大学副校长蒲云，中国科学院院士、中国工程院院士李德仁，中国工程院院士多吉，中科院院士龚健雅、何满潮、崔鹏，国家勘测大师王长进，国家杰出工程师杨志忠，中铁科学研究院有限公司副总经理马惠民、副总经理王国昌，西南交通大学原副校长、西南交通大学地球科学与环境工程学院教授杨立中，中铁第一勘察设计院集团有限公司副总工程师任晓春，中铁第四勘察设计院集团有限公司副总工程师冯光东，中铁二院工程集团有限责任公司测绘工程院总工程师卢健康，以及我校地球科学与环境工程学院名誉院长李志林，学院海外院长周启鸣，院党委书记徐瑞堂，长江学者讲座教授黄波，长江学者特聘教授、我院教授委员会主任朱庆及前来参加校庆的部分校友。我校地学学院等部分师生参与了本次大会。

蒲云在致辞中首先向来访的嘉宾们表示热烈欢迎与衷心感谢。此次会议的召开正值学校120周年校庆之际，蒲云简要回顾了学校发展历史。我校作为中国近代建校最早的高等学府之一，是中国轨道交通领域高等教育的发源地，为国家轨道交通事业的发展做出了重要贡献。他提到，学校测绘、地质、环境三个专业历史悠久，所依托的地球科学与环境工程学院是我校近年来快速发展的学院之一，学院一直围绕国家重大需求，取得了轨道交通领域内的一系列研究成果。蒲云表示，“创新引领发展”，“高速铁路测绘、地质和环境新技术学术会议”为广大师生提供了一个交流合作、开拓创新的平台，能促进学校测绘、地质、环境三个专业发展，对推动我国轨道交通领域技术不断进步具有重要意义。

会上，中国科学院院士、中国工程院院士李德仁以《卫星导航与卫星遥感技术在高铁形变监测中的应用》为题作了特邀报告；中国科学院院士何满潮以《基于牛顿力测量的双体灾变力学研究进展》为题作了特邀报告；中国科学院院士崔鹏以《“一带一路”重大工程风险防范》为题作了特邀报告；国家勘测大师王长进以《铁路BIM技术研究应用进展介绍》为题作了特邀报告。国家杰出工程师杨志忠以《烟气海水脱硫技术》为题作了特邀报告。

下午，测绘、地质和环境分会场会议分别在X9208、X9458和X9504举行。相关领域的专家学者、各大设计院一线工程技术人员和地学学院部分师生分别就该领域的发展方向及前沿课题等进行了深入的学术研讨和交流。



高速铁路测绘、地质和环境新技术学术会议召开现场

国家地方实验室建设与发展专家咨询会圆满落幕

5月14日下午，由高速铁路运营安全空间信息技术国家地方联合工程实验室（西南交通大学）主办的“高速铁路测绘、地质和环境新技术学术会议”——实验室建设与发展专家咨询会于犀浦校区地学学院第一会议室4520成功举行。

出席本次大会的院士、专家有：西南交通大学副校长蒲云，中国工程院院士多吉，中科院院士龚健雅、何满潮、翟婉明、国家级勘测大师王长进，国家千人计划学者周国清，中铁科学研究院有限公司副总经理王国昌，四川省环境保护厅副厅长彭勇，西南交通大学原副校长、西南交通大学地学学院教授杨立中，中铁工院副院长闵卫鲸，中铁二院工程集团有限责任公司测绘工程院总工程师卢健康，中铁第一勘察设计院集团有限公司副总工程师任晓春，中铁第四勘察设计院集团有限公司副总工程师冯光东，国家千人计划学者、西南交通大学地学学院名誉院长李志林教授、地学学院党委书记徐瑞堂，院长刘国祥，副院长胡卸文、欧阳峰、齐华，长江学者、学院教授委员会主任、特聘教授朱庆及刘成龙、程谦恭等相关学科教授。

高速铁路运营安全空间信息技术国家地方实验室（以下简称“国地实验室”）是在响应“京津冀协同发展”、“一带一路”、“长江经济带建设”的国家战略及“西部大开发”、“交通先行”、“构建成渝城市群经济增长极”的西部战略下申建，于2013年11月经国家发改委批准列入国家高技术产业发展计划。近两年来，在学校和学院的支持下，一直在为建设成国内重要的高速铁路运营安全空间信息技术的国家级创新平台而努力。目前，正处于实验室建设发展的关键阶段，此次会议旨在邀请领域内著名院士、专家们为实验室的建设出谋划策。

会议由我院实验室专职副主任车伟主持。蒲云副校长在致辞中向与会的专家学者们表示了热烈欢迎和由衷感谢，肯定了国地实验室在为推动国家“高铁走出去”和“一带一路”发展战略中的重要作用，提出希望以地学学院为依托的研发机构能够建立起适合国情的，具有自主知识产权的高速铁路运营安全空间信息技术的国家地方联合工程实验室，实现长远发展。

刘国祥院长就学院概况、实验室概况与建设方案、实验室已取得的成果及对外交流与合作等5个方面汇报了实验室的建设情况。实验室是以“面向国家高铁建设与运营安全保障的重大需求，建成我国第一个空间信息技术线路安全保障的综合性平台”、“建成具有系统规模、国内一流、国际先进的高铁空间信息技术中心”等为总体目标（分设3个阶段性目标），以高速铁路空间信息获取与处理、高速铁路线路安全、高速铁路地质环境灾害预警与应急响应系统为3大主要研究方向。并拥有高铁卫星定位、轨道几何状态检测技术等8个研究中心及无人机灾害信息快速获取、沿线地理环境隐患探测遥感检测等19个研发平台。并拟建成国内第一个高速铁路沿线区域地理环境隐患探测识别与动态检测及实验平台，国际上第一个专业的铁路轨道平顺性检测技术研究、轨道检测装备研制机器校准基地。

与会的专家学者们肯定了学院自2010年成立以来，取得的飞跃发展，肯定了李志林主任领导的国地实验室在团队定位、人才培养、技术研发等方面做出的突出成就。龚健雅、何满潮、多吉、翟婉明、周国清、魏长进、任晓春、冯光东、闵卫鲸、卢健康等就实验室的建设与长远发展纷纷建言献策，其讨论主要集中在八个方面：找准发展定位、明确发展方向、转化发展机制、实现技术产业化、合理分配资产及资源、推动科研项目科学规划团队及平台、完善验收准备工作。



国家地方实验室建设与发展专家咨询会现场

西南交通大学与美国俄克拉荷马州立大学合作举办消防工程专业本科教育洽谈会

5月17日上午，我校与美国俄克拉荷马州立大学（OSU）在X4531就消防工程专业本科教育进行了会谈。OSU工程建筑技术学院院长Paul Tikalsky教授，我校校长助理王晓茹教授，国际交流处江久文处长、徐炜萍副处长，研究生院常务副院长、地学学院院长刘国祥教授，院长助理范美坤教授，林鹏副教授，外国语学院李静讲师同时参加了此次洽谈会。该会谈由校长助理王晓茹教授主持。

会议中，范美坤院长助理对消防工程专业师资力量和历届毕业生的就业情况进行了介绍，突出了我校消防工程专业实力雄厚，并对本次合作表达了美好的祝愿。接着会议对“消防工程专业本科教育项目申报材料筹备工作表”进行商讨核实。经过商讨核实后，双方达成一致意愿，并签署了合作协议。会议最后，与会人员进行了合影留念。



消防工程专业本科教育洽谈会合影留念

武汉大学潘正风教授来我院作学术报告

5月28日上午9:30，武汉大学潘正风教授应西南交通大学地学学院邀请，在X9306作了题为《高速铁路轨道平面控制网测量原理的探讨》的学术报告。报告会由刘成龙老师主持，学院张献州老师、测绘类研究生及部分本科生聆听了此次学术报告。

潘正风教授是武汉大学测绘学院精密工程与工业测量国家测绘地理信息局重点实验室教授、博士生导师，长期从事教学和科研工作，是我国精密工程测量、数字测图和专题地理信息系统领域的著名专家，在大比例尺数字测图、数字测图原理与方法方面具有很高的学术造诣。

潘教授在报告中系统地介绍了高速铁路工程测量的发展概况，分析了需要对高速铁路轨道平面控制网（CPⅢ）的测量原理作进一步讨论的原因。在讲解高速铁路轨道平面控制网测量原理时，潘教授条分缕析、娓娓道来，就经纬仪设站的测量含意和方法，自由设站法、导线测量法、轨道平面控制网的测量原理和坐标推算，自由设站导线测量的多种形式和各自优缺点等方面作了详细介绍。



潘正风教授作学术报告

学院与爱斯教育就国际合作举办留学洽谈会

5月30日上午，我院举办国际合作留学洽谈会，与爱斯教育就游学研修、交换生、本升硕等项目展开了合作交流。爱斯教育总裁李林壕、总经理向建桦等一行5人参与此次洽谈会；我院党委副书记傅尤刚及学工组部分老师出席并做了相关讨论。

爱斯教育是川北地区首家集语言培训、游学留学、移民咨询服务等为一体的国际性教育机构，并拥有英国、美国、澳大利亚、韩国、日本等数十个发达国家的近百所世界名校的丰富资源。

会中，李林壕强调了爱斯教育以促进西部教育国际化进程的办学使命，并对爱斯教育的整体概况向大家做了详尽介绍。此外，双方就如何利用爱斯教育丰富的海内外学术及教育资源，为我院在师资培训、海外进修、学术交流、游学留学等方面充分发挥桥梁作用进行了深入的讨论。

此次洽谈会是实现我院“建成国内一流、具有国际影响力的学院”目标愿景的又一次尝试，积极响应了学院及学校的国际化发展战略。

“ACE高等教育环球之旅”分享交流会于我院成功举办

为增强对世界范围内的优秀高等教育资源的了解，拓广师生国际化视野，提升教育全球化观念，6月16日下午，我院在X4357成功举办了“ACE高等教育环球之旅”分享交流会。院党委副书记傅尤刚，ACE教育联合创始人外语研究中心主任、韩国朝鲜大学访问学者曾川出席并做交流，院学工组辅导员及各年级学生代表参加了本次交流会。

会中，副书记傅尤刚首先强化了学校发展的三大战略——“人才强校，国际化，素质化”，强调教育面向国际化的重要性，阐述了此次交流会的重要意义。随后，曾川老师向大家详细介绍了“美国常青藤大学联盟”、“英国G5超级精英大学”、“澳洲八大名校”、“韩国SKY大学”等优秀名校的历史概况和发展现状等，让师生充分感受到了全球化背景下的多元大学文化。

据悉，美国高等教育学院(ACE)是美国威斯康辛大学河瀑分校在新加坡创立的美国大学教育系统的推广中心，拥有一流的美国大学科目教育系统的新类型教育机构。作为崭新类型的教育机构，秉持着提供最先进教育系统的理念，以提供高效的全球化的自由开放多元化的教学环境为发展目标；以作为亚洲新型教育机构的楷模，来推广先进的高等教育理念，培育和成就学生的美好将来为发展愿景。而此次交流会，将为我院学生搭建更多开放式、全球化的学习平台和沟通渠道。



傅尤刚书记作报告

董家鈞教授浅谈SCI论文写作

7月5日上午9:00点，“创源”大讲堂研究生学术讲座——浅谈SCI论文写作，在X4520地学院第一会议室举行。该讲座由研究生院主办，地学院承办，台湾中央大学董家鈞教授主讲，地学院副院长胡卸文教授主持。地学院程谦恭教授、肖世国教授，土木工程学院张迎宾副教授等教师及众多硕士、博士研究生参加了讲座。

董家鈞(Jia-Jyun Dong)，台湾中央大学特聘教授、应用地质所所长。2013-2015年，任台湾科技部地球科学推动中心主任。近五年，在专业期刊服务工作方面，担任《地工技术》总编辑、《灾害管理》执行编辑、《地质》编辑等，审查SCI期刊论文超过100篇；发表SCI论文22篇，先后获得2014中央大学特聘教授称号、2014年核能废料管理局杰出研究奖、2010年中国工程师学会杰出论文奖、2009年岩土工程基金会杰出论文奖，多次获得岩土工程年会、地质学会年会论文奖。

董家鈞教授结合自己多年撰写论文和审稿的经验，就如何写出符合要求、高质量、同时又能“投其所好”的好文章，提出了自己的看法：(一)首先要明确写作目的，即真正明确自己所要研究的内容和渴望获得的成果，而不是仅仅将发表论文作为科研或工作道路上的又一枚“勋章”，在科研和论文撰写过程中摆正心态，把审稿人当成协助你完成研究的助力者，而不是找你麻烦的人；(二)优秀SCI论文必备的两个关键点，即Significance和Novelty。他指出一篇优秀的论文应当具备以下几个要素：主题清晰、方法正确、资料品质优良、假设合理、结果经得起验证；对于文章写作结构，董教授指出，应当通过研究背景介绍着重强调两个关键点，而作为一篇论文之浓缩和精华的摘要，其获得审稿人驻目的时间要远超文章本身，应当花费时间精雕细琢；(三)对于广大研究生普遍担心的文字语法问题，董教授认为大家完全可以消除恐惧，在抓住文章两个关键点这一前提下，站在审稿人和读者的角度，进行反复咀嚼和修改，一定能够完成一篇高质量的SCI论文。



董家鈞教授作报告

我院师生组团参加ISPRS2016大会，青年教师叶沅鑫荣获最佳青年论文奖

7月11-20日，第23届国际摄影测量与遥感大会(ISPRS2016)在捷克首都布拉格顺利举行，西南交通大学地学院李志林、朱庆、周启明、贾洪果、叶沅鑫、慎利、陈敏、丁雨霖等10余名师生组团参加了本次大会，其中青年教师叶沅鑫和慎利博士合著论文HOPC: A Novel Similarity Metric Based on Geometric Structural Properties for Multi-Modal Remote Sensing Image Matching获得ISPRS最佳青年论文奖。

ISPRS最佳青年论文奖设立于1988年，颁发给大会的高水平论文，论文第一作者须为35岁以下青年作者，奖项颁予第一作者。从1988年至今，每届ISPRS大会仅有少数几篇论文获得最佳青年论文奖。本届大会共吸引了来自世界各地2000余名学者参加，共收录论文约1500篇。根据研究领域的不同，大会共颁发了8位最佳青年论文奖，其中叶沅鑫博士是唯一来自中国的学者，此次获奖也是我院/我校青年师生首次获得该项殊荣。

获奖论文针对多模态遥感影像间非线性灰度差异所造成的匹配困难问题，创新地提出了一种基于几何结构相似性的匹配方法，突破了传统方法利用灰度信息进行影像匹配的瓶颈问题，并成功地实现了光学、雷达和地图等多模态遥感数据间的自动匹配，可有效地应用于卫星影像配准、无人机导航和导弹制导等领域。



ISPRS2016大会集体合影



青年教师叶沅鑫荣获最佳青年论文奖

日本仓敷纺织株式会社二村孝房先生一行来我院进行技术交流

2016年7月13日，日本仓敷纺织株式会社技术总监二村孝房先生一行三人与管月稳教授团队在X4520学院会议室做了关于车载探地雷达隧道检测方面的技术交流。这次技术交流由高速铁路运营安全空间信息技术国家地方联合工程实验室和成都西南交大研究院有限公司共同组织。成都西南交大研究院有限公司总经理康凯宁参加了交流会。会上，管月稳教授向二村孝房先生一行介绍了“车载探地雷达高效快速检测隧道状态新技术”，回答了日方所关心的一些技术问题。二村孝房先生一行还观看了车载探地雷达系统、数据采集和数据处理过程。二村孝房先生表示，希望在隧道快速检测方面加强合作，特别提出回国后将这项技术推荐给日本铁路公司。当天，二村孝房先生在我院4520会议室接受了中央电视台财经频道记者的采访。

日本仓敷纺织株式会社成立于1888年，有120多年的历史，公司业务涵盖纤维化学、材料化学、分析化学、生物化学、信息处理、视觉系统、光感与检测、机械电子等领域。二村孝房先生从事隧道快速检测车研究及应用。今年5月25日，他曾到我校土木学院做过一次技术交流。这是他第2次到我校进行技术交流，此行的目的是详细了解车载探地雷达有关技术问题和双方合作事宜。



日本仓敷纺织株式会社二村孝房先生一行技术交流活动现场



我院师生参加“2016中国地理信息科学理论与方法学术年会”

2016年9月23日至25日，“2016中国地理信息科学理论与方法学术年会”在深圳大学成功举行。本次大会由中国地理信息产业协会理论与方法工作委员会主办，海岸带地理环境监测国家测绘地理信息局重点实验室、深圳大学空间信息智能感知与服务深圳市重点实验室、深圳大学智慧城市研究院、深圳大学土木工程学院共同承办。我院师生代表共计20余人参加了本次会议，其中2014级茅以升班四名大学生受班导师朱庆教授资助参加了这次会议。

中国地理信息科学理论与方法学术年会是目前国内GIS界最盛大的学术研讨会，这一年一度的“学术沙龙式”研讨会自2004年以来已成功举办十二届。今年年会注册人数高达1200余人，来自182家单位，吸引了大量地理信息、位置导航及遥感信息等领域的专家学者、技术人员及学生前来参会。大家汇聚于此，共同研讨地理信息科学的前沿、热点问题以及我国GIS技术与应用发展方向，建设GIS美好未来。

本次大会的报告分为特邀报告、专题报告和小组报告三种形式。其中，特邀报告邀请近一年本领域新当选的两院院士、千人计划、长江学者、杰青和优青，以及自然科学与社会科学其他相关领域的专家作为报告人；专题报告会为召集人申请，交流近年来本领域重大项目、创新团队或前沿方向的研究成果；小组报告按投稿内容分组报告和讨论。本次大会共有6场特邀报告、12个专题分会和12个小组报告，共计276场报告，其中涵盖了城市空间信息学、室内定位与全息地图、空间语义、虚拟地理环境、物联网与地理信息感知、云计算与地理信息服务等各项内容。

我院长江讲座教授黄波主持了专题分会“地理信息科学：科学还是技术？”，海外院长周启鸣教授围绕“科学、技术的定义”作了主题发言；副院长齐华教授主持了“空间数据处理与建模”小组报告；朱军教授作了题为“大规模复合灾害场景融合与增强可视化”的专题报告。我院博士研究生尹灵芝、苗双喜，刚刚毕业的研究生曾李阳硕士，在读硕士研究生范庆亚、苟希、喻钢、邹光达等多名学生均在会议上作了口头报告。

为期三天的会议紧扣地理信息科学的理论、方法、技术、应用及产业化等方面，在与会代表间展开了友好交流与激烈研讨。据统计，会议期间，大会微博平台阅读数高达7万余次。



“2016中国地理信息科学理论与方法学术年会”集体合影

澳大利亚新南威尔士大学王金岭教授应邀来我校做学术报告

2016年9月30日上午，在X4520学院会议室，澳大利亚新南威尔士大学教授应邀来我校做学术报告，作了“Modelling and Quality Control in Geospatial Mapping and Navigation—Progress and Challenging Issues”学术报告。报告会由熊永良教授主持，测绘遥感信息系袁林果、高淑照、蔡国林等教师及学院相关专业的研究生参加了报告会。

王金岭教授对地理空间制图与导航领域中的数据建模与质量控制的最新研究进展、研究方法和取得的成果进行了讲述。介绍了导航、定位、测时之间的区别和联系，针对导航、定位、制图领域存在的各种数据不确定性问题进行了讲解，对导航、定位与制图领域中的观测数据中的粗差、最小可探测偏差及粗差的区分性等问题及他领导的团队的最新研究成果进行了介绍。

王教授还介绍了新南威尔士大学的测绘学科的专业与课程设置、研究生培养等问题，介绍了新南威尔士大学测量与空间信息工程学科的研究工作，对如何开展科学研究、如何写作和发表高水平的学术论文进行了介绍，并就如何申请奖学金、如何出国学习深造、研究方向选择等问题与参会师生进行了深入讨论。



金岭教授做学术报告

齐鲁工业大学环境科学与工程学院来我院调研交流

2016年10月8日下午，齐鲁工业大学轻工学部刘玉主任率领环境科学与工程学院王晨执行院长等一行五人来我院调研交流。我院欧阳峰副院长、环境工程系张建强主任、李启彬执行主任、龚正君副主任及环境工程专业负责人刘丹教授和来访客人进行了深入细致的工作交流。

调研座谈会在交大犀浦校区X4531会议室进行。环境工程系主任张建强教授首先介绍了我院环境工程专业概况、发展历史、师资规模、专业特色等；环境工程专业负责人刘丹教授重点介绍环境工程专业认证的工作经验；执行主任李启彬教授重点介绍了环境工程本科培养方案及课程设置等。在交流过程中，齐鲁工业大学环境科学与工程学院的领导们就关心的实践教学环节、实验室规模及开放特点、毕业生去向等关注的问题与我院进行了详实的沟通。

座谈会后，龚正君副主任引领齐鲁工业大学环境科学与工程学院的领导们参观了环境工程实验中心，并就实验室的管理、对师生开放情况、本科生实验课程考核等问题进行了交流。



调研座谈会现场

2016
ANNUAL
REPORT

我院举办第14届国际地质灾害与减灾学术会议

2016年10月10-13日，第14届国际地质灾害与减灾学术会议（The 14th International Symposium on Geo-disaster Reduction, ISGdR）在成都新华宾馆隆重举行。来自美国、意大利、日本、印度尼西亚、尼泊尔、中国台湾等10余个国家和地区的高等院校、科研院所的150余位中外著名专家学者出席了本次大会。这次会议依托我院建设的“高速铁路运营安全空间信息技术国家地方联合工程实验室”和“国际地质灾害与减灾协会（ICGdR）”共同组织和主办，“地质灾害防治与地质环境保护国家重点实验室（成都理工大学）”、“中国科学院山地灾害与地表过程重点实验室（中国科学院水利部成都山地灾害与环境研究所）”、“水力学与山区河流开发保护国家重点实验室（四川大学）”、“冻土工程国家重点实验室（中国科学院寒区旱区环境与工程研究所）”、昆明理工大学和国家自然科学基金委员会地球科学部等单位协办。西南交通大学校长徐飞教授担任本届会议组织委员会主席。国际地质灾害与减灾协会终身会员、助理主席——我院地质工程系程谦恭教授担任本届大会秘书长。

会议开幕式于10月11日上午举行，开幕式由日本岛根大学汪发武教授（ICGdR理事长）主持。徐飞校长出席开幕式并致辞。他代表学校向来自海内外的各位专家学者表示最热烈的欢迎并致以最诚挚的问候。徐飞校长殷切地希望以本次大会为契机，推动防灾减灾工程理论和工程实践的进步与发展，并表示西南交通大学将与各位与会专家竭诚合作，共同促进地质灾害防灾减灾全球战略的发展。最后，徐飞校长预祝本次大会取得圆满成功。

ICGdR国际协会主席日本金泽大学教授宫岛昌克和四川灾害防治中心副主任鲜圣在开幕式上致辞，向大会的召开表示热烈祝贺，向出席会议的各位专家学者表示诚挚欢迎，并向本次大会的具体主办方-西南交通大学表示衷心感谢。

本次大会的主题是——地质灾害减灾的全球战略。会议共安排了67场学术报告，分为高峰论坛、主题报告、特邀报告及青年学者论坛四个板块。会议邀请了5位国内外知名学者——斯科特·伯恩斯（美国波特兰州立大学教授、IAEG主席），崔鹏（中国科学院院士）、唐辉明（中国地质大学副校长、教授），尼古拉·卡萨基（联合国教科文组织地质-水文灾害防治与可持续发展中心副主任、意大利佛罗伦萨大学教授），宫岛昌克（日本金泽大学教授、ISGdR主席）进行大会高峰论坛报告。8位主题报告的专家学者是：汪发武（日本岛根大学教授、ISGdR理事长）、刘国祥（西南交通大学教授）、许强（成都理工大学教授）、兰恒星（中国科学院地理科学与资源研究所研究员）、凌贤长（哈尔滨工业大学教授）、黄雨（同济大学教授）、Ranjan Kumar DAHAL（尼泊尔特里布万大学教授）、陈光齐（日本九州大学教授）。这些声誉卓著的专家学者围绕地质灾害与减灾技术的这一大会核心问题给出了精彩报告，奠定了本次大会促进地质灾害成因机理的前沿研究和推动防灾减灾技术进一步发展的学术宗旨。作为主办方，我院刘国祥教授所做题为“Mapping and inventorying active rock glaciers in the Northern Tien Shan (China) using satellite SAR interferometry”的主题报告，为北部天山的活动岩石冰川的测绘工作提供了新的思路，获得了与会众多学者的好评。本次大会3个会议现场学术氛围浓厚，学者之间讨论热烈，碰撞出璀璨的思想火花，大会取得了圆满成功！

地质灾害与减灾国际学术会议（ISGdR）已经走过了14个春秋，每一届会议的成功举办都促进了防灾减灾技术的重要进步，具有重大的科学意义。除此之外，四川作为地质灾害多发地带，迫切地呼吁对地质灾害的深入研究以及防灾减灾新技术的提出，本次大会的成功举办，为海内外学者提供了深入交流的平台，推动了我国防灾减灾领域的国际化发展，增强了该领域学者的团结与合作，具有里程碑式的意义。



第14届国际地质灾害与减灾学术会议集体合影

环境保护部副部长黄润秋来我校调研

10月15日下午，国家环境保护部副部长黄润秋来到我校调研座谈。成都市环保局党组书记、局长王锋君，成都市环保局副局长张军，西南交大校长徐飞教授，西南交大原副校长、地学院教授杨立中，校长办公室主任钟冲，人才工作办专职副主任吴坚，地学院党委书记王齐荣、副院长欧阳峰及刘丹教授等师生代表出席调研座谈会。座谈会由副校长蒲云教授主持。

徐飞校长在致辞中向黄润秋副部长的到来表示欢迎和由衷的感谢，感谢“环境保护部长期以来一直关心关爱西南交通大学的建设、改革和发展，提供了宝贵的、大力的指导、关心与帮助。”随后，他介绍了我校地质学科的特色与优势。他表示，十八届五中全会提出了创新、协调、绿色、开放、共享五大发展理念，西南交大应当主动响应新时期新阶段环保工作的国家重大需求，努力输出创新型人才、输出创新型成果乃至政策建议和管理建议等。在国家环保部的领导下，守护绿水青山这份功在千秋的伟大事业中，学校应做出一份属于交大人的贡献。

地学院教授刘丹汇报了我校环境科学与工程学科建设情况。他从发展历程、现状及问题、挑战与机遇三方面展开汇报。他希望，地学院应抓住机遇、迎接挑战，力争环境科学与工程学科进入全国同类学科排名前10%、努力将我校环境学科建设成为西部地区一流学科、尽力把本学院打造为西部生态环境保护的重要依托力量。

最后，黄润秋进行了题为《我国的环境保护：政策与行动》工作交流。他从环境保护理念和思路演变、环境保护立法与司法体系、环境保护主要行动和成效、环境保护挑战、改革与未来展望四大方面进行交流。黄润秋提到，环境保护在国家经济社会发展中的地位日益上升，十八大以来，中央的重视达到前所未有的高度，一系列重要制度出台，为解决环境问题提供了保障，“十三五”期间，发展与保护的矛盾依然突出、环境质量仍然具有长期性、艰巨性和复杂性，虽然存在挑战，但中央还是迎着挑战进行环境保护管理制度改革，并介绍了我国在环境保护方面进行的多项改革和举措。

会上，在蒲云介绍完黄润秋的简历和学术成就后，徐飞向黄润秋颁发了名誉教授聘书并佩戴校徽。



环境保护部副部长黄润秋作报告

2016
ANNUAL
REPORT

第十届全国工程地质大会在蓉召开

2016年10月15日上午，由中国地质学会工程地质专业委员会主办、西南交通大学承办的第十届全国工程地质大会在成都金牛宾馆举行。来自全国各地院士、教授、专家、学者等1200余人参加了会议。此次会议为时四天，开幕式由第九届工程地质专委会秘书长伍法权主持，国家自然科学基金委地球科学部姚玉鹏处长致贺辞，西南交大徐飞校长致欢迎辞。

本次大会围绕国家提出的“一带一路”建设涉及的交通、能源、海洋、城市等重大工程地质问题，工程地质新理论、新技术、勘探新技术、新设备以及工程地质教育及学科发展进行研讨，同时全面回顾十年以来工程地质领域的发展历程，并探讨未来工程地质的发展方向。

10月16日至17日，各分会场分别举行学术报告会。上午，翟婉明、朱合华、王清等十名院士、教授将自己的研究成果进行了展示。其中，翟婉明院士做了主题为“轨道交通工程科技前沿与挑战”的报告，朱合华教授做了主题为“城市高度密集区软土地下空间精细化建造技术与应用”的报告，王清教授做了主题为“土体成分、结构的理论与实践”的报告，秦四清教授做了主题为“大地震的物理机制”的报告，吴光教授做了主题为“复杂艰险山区铁路工程地质新问题”的报告，熊巨华教授做了主题为“工程地质学携手NSFC共同成长”的报告，范宣梅教授做了主题为“汶川地震诱发地质灾害链及其长期效应研究”的报告。

下午的报告分会交通与生命线工程地质、能源与资源开发工程地质、海洋和近海工程地质、城市工程地质、地震工程地质、地质灾害风险评估与防控、自然与文化遗产工程地质、复杂环境下的地质工程问题、工程地质新理论与新技术等六个议题在六个会场进行。其中，王兰生教授、张虎元教授、谌文武教授围绕“自然与文化遗产工程地质”主题分别做了报告，李文平教授、李彦荣教授、王恩志教授围绕“能源与资源开发工程地质”主题分别做了报告，李天斌教授、李邵军教授、石振明教授围绕“复杂环境下的地质工程问题”主题分别做了报告，程谦恭教授、王家鼎教授、凌贤长教授围绕“地质灾害风险评估与预防”主题分别做了报告。

10月18日，第十届全国工程地质大会举行闭幕式，工程地质专委会主任彭建兵教授对23位青年学者的报告进行了点评和总结；祁生文教授宣布了第三届谷德振青年科技奖获得者名单；工程地质专委会秘书长伍法权教授对整个大会的报告进行了总结。

首先，工程地质专委会主任彭建兵教授对23位青年学者的报告进行了点评和总结，彭教授指出，科学研究回归工程地质，希望青年科研工作者综合运用本学科和各交叉学科理论方法，不要迷失研究目标，要最终回归于扎实解决工程相关地质问题。保持科学研究的一致性和稳定性，希望青年工程地质研究者们保持科学研究的一致性和稳定性，深厚积累本研究领域理论知识和创新，发挥研究者的研究领域影响力。发挥团队的集体力量，在现代科学研究中，一个大课题的研究往往都是需要一个大的团队协作共同合作共同研究解决，需要很多的青年科研工作者共同参与，彭建兵主任希望青年科研工作者积极加入科研团队，扎实开展研究，不断成长，不断积累。最后，彭建兵主任希望青年科研工作者扎实研究，不断创新。

接着，祁生文教授宣布了第三届谷德振青年科技奖获得者名单（见附表）。并由彭建兵教授、伍法权教授、胡卸文教授对获奖者进行了颁奖。

陈国庆	成都理工大学环境与土木工程学院
程东幸	中国电力工程顾问集团西北电力设计院有限公司
崔芳鹏	中国矿业大学（北京）
李滨	中国地质科学院地质力学研究所
刘春	南京大学
刘晓磊	中国海洋大学
彭铭	同济大学
徐文杰	清华大学水利系
章广成	中国地质大学（武汉）
庄建琦	长安大学

最后，工程地质专委会秘书长伍法权教授对整个大会学术报告进行了总结，他在总结中提到，本次大会共有1300余位代表参会，征文收集454篇论文，经专家评审，共录用257篇（其中9篇收录在《西南交通大学学报》，34篇收录在《工程地质学报》正刊，其余论文收录在《工程地质学报》增刊上）；21个特邀报告，220分组报告，青年专场19大会报告。四年大会成为学科发展阶段的总结。



第十届全国工程地质大会现场

科技部国家遥感中心主任王琦安一行到地学院调研交流

11月16日，徐飞校长会见科技部国家遥感中心主任王琦安、国家遥感中心综合与地球观测处处长张松梅、国家遥感中心导航定位与空间探测处主管田林琳、国家遥感中心综合与地球观测处主管张瑞。科学技术发展研究院常务副院长周祚万，地球科学与环境工程学院院长刘国祥、院党委书记王齐荣陪同会见。

介绍完学校相关工作后，徐飞校长表示，近几年，地球科学与环境工程学院成长迅速，测绘遥感学科不断发展，希望能与国家遥感中心建立战略合作关系。王琦安主任则表示，上任以来首次离开北京的调研选择了成都，并且第一时间来到西南交通大学，希望能增强与学校的联系。

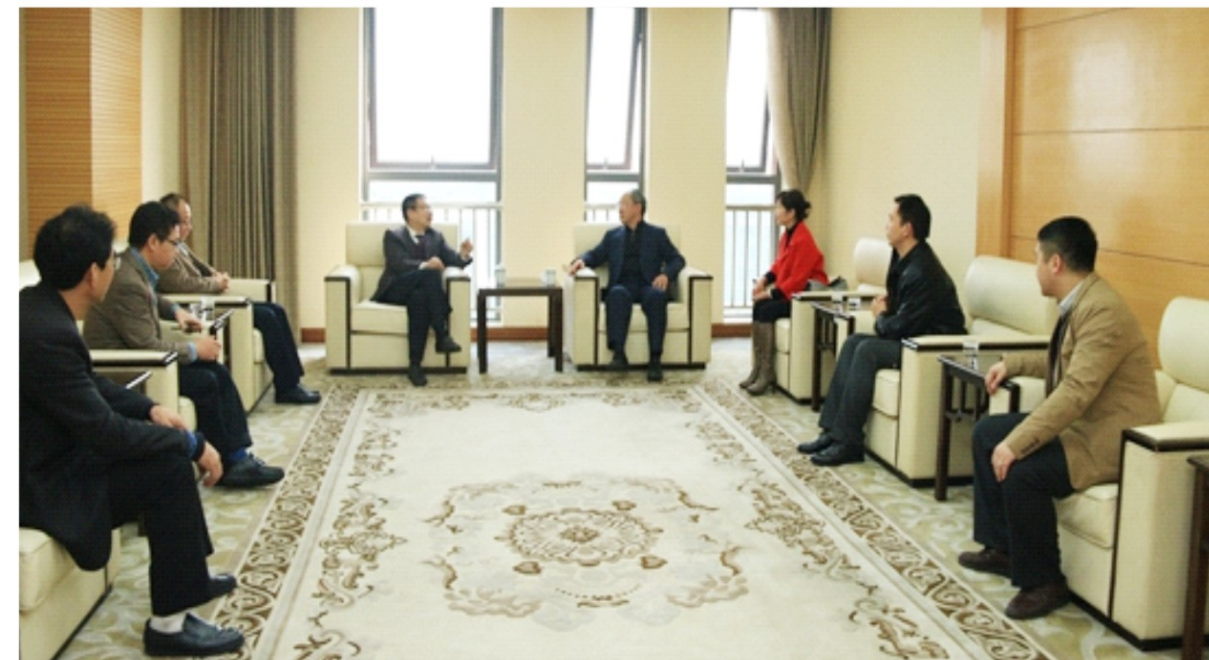
随后，王琦安一行来到地球科学与环境工程学院视察调研及座谈。西南交大副校长张文桂、科学技术发展研究院常务副院长周祚万、科学技术发展研究院副院长李涛、西南交大首席教授孙林夫、地学院院长江学者特聘教授朱庆、地学院院长刘国祥、地学院党委书记王齐荣、地学院副院长胡卸文、地学院副院长齐华，以及学院系主任、部门领导代表、教师代表，地学院博士生代表陪同调研工作。

首先，刘国祥院长引领来宾参观了我院郑西客运专线郑州段资源三号遥感影像图，雷达干涉技术、车载探地雷达探测技术等研究中心。随后，在X4520会议室召开调研座谈会，座谈会由周祚万副院长主持。张文桂副校长对我校基本的发展情况，特别是我校长期以来努力所获得的成果、我校三大体系的建设和三大战略的具体规划进行了简略的介绍，诚挚感谢国家遥感中心长期以来对西南交通大学支持。

刘国祥院长对地球科学与环境工程学院从基本情况、学科发展情况与开展地球观测和导航研究情况三方面进行了汇报，详细阐述了我校为服务国家、服务地方的战略规划而开展的研发项目。并介绍了我院相关学科研究情况并以四个研发示例、八个比较有特色的研发成果和在国内获得的十二项奖项充分展现了我院在各个方面的成就。刘院长表示，我院会不断加强地学学科建设，整体提升学科水平与人才培养质量，直面挑战，砥砺前行，努力成为国内一流、具有国际影响力的学院。

随后，朱庆教授对多模态时空对象分析与可视化专项课题实施三个半月以来所获得的成果进行了汇报。孙林夫教授则以云服务平台的认识与实践为主题进行了汇报。

在听取了我校领导、教授的汇报后，张松梅处长对我校在轨道交通方面和人才输送两方面的贡献给予了充分的肯定。王琦安主任则对实验室的管理和项目研发方面包括项目研发团队、项目管理团队、项目领导小组三级给予了充分的肯定，并对学院财务的管理方式给予了高度的赞扬。最后王琦安主任希望项目负责人努力工作重视项目的研发并实时公布项目的进展情况。



调研交流会现场

我院师生参加“第八届全国地图学与地理信息系统学术大会”

2016年11月25日至28日，第八届全国地图学与地理信息系统学术大会在南京师范大学成功举办。本届大会的主题是“智慧地球·智慧城市”，由中国测绘地理信息学会地图学与GIS专业委员会、中国地理学会地图学与GIS专业委员会、中国地理信息产业协会地图工作委员会、中国地质学会地质制图与地理信息专业委员会、中国自然资源学会资源制图专业委员会联合主办，南京师范大学、江苏省遥感与地理信息系统学会、江苏省测绘地理信息学会共同承办。我院名誉院长李志林教授、副院长齐华教授带领6名研究生参加了本次会议，其中4名测绘工程硕士研究生为西南交通大学首届詹天佑复合创新人才试点班培育对象。

会议为五家全国学会联合主办的系列学术研讨会，四年举办一次。今年年会注册人数接近500人，为该会议举办以来人数之最，吸引了大量地图制图、地理信息以及遥感等领域的专家学者、技术人员及学生前来参会。各位学者、专家在会议上就我国地图学与地理信息系统的教育、研究热点、前沿技术及其应用和发展等问题进行了多层次、多视角的交流研讨和思想火花的碰撞。

在27日下午的闭幕式中，中国测绘地理信息学会地图学与GIS专业委员会主任委员孙群教授首先表达了对五个联合主办方的感谢，会议成果丰硕。另外孙群教授还指出，为了积极推进学科发展，全国地图学与地理信息系统学术大会将由四年举办一次改为两年举办一次，并宣布第九届会议将于2018年在武汉大学举办。中国地理学会地图学与GIS专业委员会常务副主任齐清文研究员谈到：“大会报告体现的是平均的水平和发展趋势，这次大会是点和面的结合，专题报告分会场对细节进行了深度挖掘，而特邀报告更多的是讲总体趋势。”

第八届全国地图学与地理信息系统学术大会圆满落幕。会议突出地反映出我国地图学和地理信息系统领域在理论、技术、方法和应用研究方面的最新成果，以及充分交流了在传感网、移动互联网、云计算和大数据分析时代的智慧地球与智慧城市发展中的重点、热点与难点问题及其解决策略。大会为我国地图学与地理信息系统的学科发展和产业的公众服务模式描绘出了新的发展思路，诠释了城市信息化进程的主题：“智慧地球·智慧城市”！



第八届全国地图学与地理信息系统学术大会“集体合影

我院举行2016年中央高校基本科研业务费资助项目进展及结题验收评审会

2016年12月7日下午2:30，根据学校科学技术发展研究院工作安排，我院在X4520#会议室举行了“地学学院2016年度中央高校基本科研业务费资助项目进展及结题评审会”，胡卸文副院长主持会议，测绘遥感信息系朱庆教授、地质工程系巫锡勇教授、环境科学与工程系黄涛教授担任此次评审会专家，科学技术发展研究院基地办公室李怀龙科长出席了本次评审会。

本次评审共涉及“百人计划项目”结题、“科技创新项目”结题及中期检查三项内容，分别有2个、11个及17个项目（其中有两位老师因在海外推迟至下年度评审）。首先进行的是“2015年中央高校基本科研业务费青年教师百人计划项目及科技创新项目结题验收”，共12个资助项目。在认真听取了12位项目负责人对项目研究预期目标完成情况、已取得的研究成果、国内外学术交流情况以及下一步研究计划等方面的汇报后，与会专家认为各项目总体按研究计划完成，并取得了较好的研究成果，特别是其中1位负责人在资助期间承担了国家重点研发计划项目课题，6位负责人获得了国家自然科学基金项目资助，发表SCI论文8篇，符合结题验收标准，同意通过验收，并对各位负责人未来的科学研究工作开展提出了宝贵的指导意见和建议。



评审会现场

随后进行的是“2016年度中央高校基本科研业务费科技创新项目进展中期检查”，共17个资助项目。在认真听取和审阅了项目负责人对已开展的研究工作、遇到的技术难题、项目研究预期目标及进度、参加国内外学习交流情况、下一步的研究计划等方面的汇报后，专家组认为各项目研究总体按照预期目标开展，并取得了较好的研究成果，特别是其中1位负责人在资助期间承担了国家重点研发计划项目课题，8位负责人获得了国家自然科学基金项目资助，同时针对各项目进展情况及存在的问题提出了具体建议和指导意见，希望各位项目负责人有的放矢、深入研究、多出成果。

我院师生参加四川省测绘地理信息学会第十一届二次代表大会暨2016年学术年会

2016年12月15日至16日，四川省测绘地理信息学会第十一届二次代表大会暨2016年学术年会在攀枝花市会展中心成功举办。本次年会由四川省测绘地理信息局主办，四川省测绘地理信息协会承办，全省测绘地理信息学会300余位代表参会。地学学院院长刘国祥教授、教授委员会主任朱庆教授、副院长齐华教授和6名研究生参加了本次会议。

四川省测绘地理信息学会是全省测绘科技工作者自愿参加的学术性、行业性、科普性社会团体，坚持以学术交流为主线，致力于促进测绘科学技术的繁荣与推广，促进测绘科技人才的成长和提高，为建设测绘强省贡献力量。本次的学术年会邀请了众多学者、专家、企业家进行交流报告，深入研讨探索测绘地理信息技术的发展和前景，同时展示了地理信息前沿新技术和新装备，为测绘地理信息事业的发展引领方向。

15日，四川省测绘地理信息局党组书记、局长马赞出席开幕式，攀枝花市市委副书记、市长李建勤同志致辞。开幕式总结了2016年四川省测绘地理信息学会工作，明确了2017年学会工作方向和任务，表彰了2016年四川省测绘地理信息科技进步奖和四川省优秀测绘工程奖获奖单位。随后举行的学术会议上，刘国祥教授作了题为“遥感技术在高速铁路与地质灾害监测中的应用”的特邀报告；朱庆教授作了题为“多模态时空数据分析与可视化前沿探索”的特邀报告。齐华教授主持了下午的专家与企业家学术交流会。

16日召开了四川省测绘地理信息学会十一届二次代表大会暨理事会。会议审议了2016年工作报告、2016年财务报告与2017年预算报告，增选了学会副理事长、常务理事、理事，并为学会首批常务副理事长单位授牌。

会议期间，还举行了“攀枝花市人民政府与四川省测绘地理信息局战略合作协议签署仪式”、“攀枝花市城市地下管线普查项目验收会”等活动。为期两天的会议为测绘科研工作者和企业家提供了一个交流讨论的平台，积极探索测绘地理信息技术与经济社会发展深度融合之路，共商测绘地理信息事业发展大计。



省测绘地理信息学会第十一届二次代表大会暨2016年学术年会集体合影

我院开设课程Geology Applied to Civil Engineering (土木工程地质)入选全国“来华留学英文授课品牌课程”

我院开设、地质工程系赵晓彦副教授主持，由赵晓彦、肖世国、廖昕、罗刚、何毅、梁翼、陈剑楠等教师团队主讲的Geology Applied to Civil Engineering (中文课程名称：土木工程地质)，经专家评审、教育部审核公示，获批全国“来华留学英文授课品牌课程”，这是我校目前唯一一门全英文授课教育部品牌课程。

为贯彻落实《国家中长期教育改革和发展规划纲要(2010-2020年)》，实现我国来华留学的战略目标和任务，总结和凝练我国高等院校在来华留学教学实践中取得的丰富经验和丰硕成果，推动学科和专业国际化建设，打造“留学中国”国际品牌，提高来华留学教育质量，提升我国高等教育的全球影响力，根据教人厅函[2014]10号文件精神，教育部国际合作与交流司于2016年10月启动第二期来华留学英文授课品牌课程评审工作，经高等学校自评和申报，在省级教育行政部门评审推荐的基础上，由专家委员会评选出150门品牌课程作为全国第二期来华留学英文授课品牌课程。

本次课程申报由我校国际处和教务处的牵头，学院负责实施，并由学院主管本科教学副院长胡卸文教授精心安排部署工作，在全体主讲教师的共同努力下，进行了课堂及现场全英文教学录制、教学网站建设、教学大纲等的细致梳理，最终在四川省诸多申报课程中胜出。按课程建设规划，该课程将进行全英文教材的编写和教学网站的进一步建设，持续改进教学质量和教学效果。

2016 ANNUAL REPORT

PERSONNEL TRAINING 人才培养

第三届“天地图·四川”进高校应用开发大赛技术培训成功举办

第三届“天地图·四川”进高校应用开发大赛技术培训会于2016年9月10日在西南交通大学犀浦校区“天地图·四川+ 创新基地”举行，出席本次培训会的专家有四川省测绘地理信息局基础地理信息中心党委书记李忠良、四川省测绘地理信息局基础地理信息中心工程中心主任曹振宇、四川省测绘地理信息学会地图制图与GIS专业委员会秘书刘学玉、四川省基础地理信息中心平台事业部部长任春雷和西南交通大学地球科学与环境工程学院副院长齐华。参加此次培训的学员，有来自省内十一所高校近80名师生。

齐华教授与李忠良书记在开幕式上相继表达了通过此次比赛促进创新人才培养的期许。培训会开幕式上，曹振宇博士为在场师生作了关于“互联网+时代下测绘地理信息科技创新”的专题报告。

开幕式后，出席本次培训会的专家在地学院X4531会议室召开了“第三届‘天地图·四川’进高校应用开发大赛参赛作品初审会”。齐华教授对本次活动的筹办做了介绍，组委会陈佳汇报此次大赛参赛情况。李忠良书记对本次大赛寄予厚望并对“天地图·四川+”未来发展进行了展望。此外，与会人员就地理信息、时空大数据与传统天地图服务的结合进行了深入探讨。

担任本次培训的主讲老师分别是来自四川省第一测绘研究院的高微硕士、四川省测绘地理信息局基础地理信息中心曾李阳硕士，另外两位主讲老师是西南交通大学地球科学与环境工程学院在读研究生范庆亚和许慧敏同学。他们都是在前两届“大赛”中成长起来的优秀选手。培训内容涵盖WebGIS常用的应用开发技术、“天地图·四川”Web API、“天地图·四川”移动API开发技术等方面。



第三届“天地图·四川”进高校应用开发大赛技术培训会集体合影



SOUTHWEST
Jiaotong University

STUDENT WORK 学生工作

冯晓云副校长莅临指导我院本科生导师工作会议

10月27日下午，学院在X4520会议室召开了本科生导师制工作会议。冯晓云副校长、教务处郝莉处长，地学学院党委书记王齐荣、院长刘国祥、副院长胡卸文、院党委副书记傅尤刚以及学院其他领导班子成员，本科生导师及本科生代表参加了本次会议。大会由学院党委书记王齐荣主持。

首先，刘国祥院长介绍了地学学院本科教育有关情况。指出测绘、地质、环境、消防学科专业与“深空·深海·深地·深蓝——‘十三五’科技创新的要求相符合，深受用人单位认可，学生就业率在96%以上。学院目前的人才情况、创新平台建设、环境工程与测绘工程通过专业认证、联合办学及国际化教学等发展势头良好。刘院长针对中国学生规模大、应试教育等特点，强调了“导师制”出台的必要性。他指出地学学院实行本科生导师制，是提升人才培养质量、固本强基的重要举措，同时希望以导师群为纽带，加强本科、研究生教育教学深度融合，促进学生与老师的交流，提升学习产出，提升研究生优质生源率。刘院长从“人格养成”和“追求真理”两个方面阐述了我们该怎样培养“信念执着、品德优良、知识丰富、本领过硬的高素质专门人才和拔尖创新人才”。最后，刘院长希望各位导师争做优秀的地学本科导师。

随后，胡卸文副院长介绍了本科导师制有关情况。胡院长讲到，地学学院在2016年3月7日党政联席会上，通过了《地球科学与环境工程学院本科生导师管理办法》，此管理办法自2015级本科生开始实施。胡院长从导师配备结构、导师工作职责及要求、导师考核及奖励办法、2015级导师配备情况等四个方面介绍了我院导师制的实施情况。

导师代表慎利老师做了发言，他以自己的亲身经历阐述了如何成为一名优秀的本科生导师。

郝莉处长根据教务处的政策方面以及她在茅以升学院推行的做法给我院提出了切实可行的建议。郝处长讲到，地学学院实行“辅导员、学业导师耦合联动机制”是很不错的一个想法，而怎样做到“联动”则是需要去解决的问题，建议我院可以成立“学生指导中心”，在学生遇到问题时能及时为他们提供支持。

冯晓云副校长高度赞扬了我院对本科生培养的重视程度，并表示我院的整套培养体系非常完备。冯校长强调，通过班导师与同学们建立深厚的感情可以避免很多优秀生源的流失，并就她自己的教学经验，给予了我院导师指导和培养学生的四点建议。



冯晓云副校长莅临指导我院本科生导师

我院第六届科技月闭幕式暨颁奖典礼圆满落幕

6月3日下午4点，第六届地学科技月闭幕式暨颁奖典礼在犀浦校区图书馆二号报告厅隆重举行。院长刘国祥、党委副书记傅尤刚出席大会。同时，与会嘉宾还有院学工组全体辅导员、大赛指导教师及各年级本科学子。

本届科技月主题为“科技随行，创新不止”。测绘、环境、消防、地质专业指导老师高淑照、周青、李涛、王世明提出“实践为重，理论结合”的培养策略，强调科技月活动对提升大家的环保、科创意识等的积极作用，希冀以此为契机实现与全国地质技能竞赛的对接。

邱永建、解睿、饶鑫等16名同学获得我院本届科技月一等奖；吴浩、张君臣、张超等37名同学获得二等奖；冯艳姣、芦梦琪、张海鹏等56名同学获得三等奖。



第六届科技月闭幕式暨颁奖典礼现场

西南交通大学学子参加第二届四川省大学生测绘技能竞赛

2016年7月15日~17日，“中海达杯”四川省第二届（2016）大学生测绘技能竞赛在成都理工大学举行。比赛旨在检验省内高校测绘学科实践教学的效果，并为全省各高校搭建学习和交流的平台，达到“以赛促建、以赛促教、以赛促改”的目的。该项赛事对鼓励大学生努力实践、积极实践，锻炼学生的团队协作意识、耐心和不怕苦、不怕累的优秀品质，养成认真细致的良好业务作风起到了良好的推动作用。来自省内23所高校的15支专业队伍、39支非专业队伍，共268名队员参加了比赛，比赛项目包括水准测量、导线测量、数字化测图、三维激光点云建模和数据入库五个项目。来自省内外测绘单位的35位专家、教授组成裁判组，保证了大赛公平公正和顺利开展。

我校代表队由来自测绘、遥感、土木等专业的20名同学和测绘系3名指导教师组成，参加了全部5个项目。我校代表队最终获得了4个二等奖和6个三等奖的好成绩。



第二届四川省大学生测绘技能竞赛我校代表队

西南交通大学学子参加第四届全国大学生测绘技能竞赛

2016年8月1日下午4:30，由广州天宇光电仪器有限公司冠名的“天宇杯”第四届全国高等学校大学生测绘技能大赛，在内蒙古农业大学西校区体育馆开幕。大赛以检验全国大学生测绘实践效果，培养测绘专业学生外业数据采集及内业数据处理方面的综合能力为目的。同时以搭建一个充分展示技术水平和操作能力的竞技舞台，加强全国高校测绘学科交流，鼓励大学生努力实践，“以赛促学、以赛促练”为目标。此次大赛参赛队伍达到100支（全国开设测绘专业的高等院校约有140所），参赛及观摩队员、指导教师、裁判、仪器赞助商技术人员等总人数接近1000人，为历次参赛队伍和人数之最。

我校代表队由6名同学和4名指导教师组成，参加了二等水准、一级导线、数字测图和程序设计全部4个项目。我校代表队最终获得了4个单项二等奖和1个团体二等奖，创造了历次参赛的最好成绩。



第四届全国大学生测绘技能竞赛西南交大代表队

地学学院举办2016年学风建设月启动仪式暨优秀学生宣讲团成立仪式

10月22日晚6点45分，在图书馆一号报告厅，地学学院举办了2016年学风建设月启动仪式暨优秀学生宣讲团成立仪式。院党委副书记傅尤刚老师、学生工作办公室主任周青老师、院团委书记孙彦文老师，茅以升学院团委书记毛盾老师，外国语学院团委书记龙燕秋老师，力学学院团委书记杨婧老师，心理中心团委书记樊菊老师，土木学院梁喻嘉老师，以及地学学院其他辅导员老师出席了本次成立仪式。到场的还有优秀学生宣讲团成员以及地学学院2015级、2016级同学。

傅书记指出，学风建设月设立的根本目的是帮助大一新生尽快适应大学生活、掌握大学的学习方法、了解好的经验和传统来提高同学们的学习效率并积累学习经验。班风与学风是互相促进的，强调理想与信念的重要性，鼓励同学们执着于班风学风的建设。同时，傅书记解释了五课堂的含义并强调同学们应积极参与五课堂来带动好的班风学风的建设，希望学风建设月活动能够把我们学院开展的比较好的品牌性活动朝着更深的方向发展，并对学生大学阶段的学习提出了四点希望，激励同学们不畏艰难，脚踏实地，一步一步走好大学的长征路。

院团委书记孙彦文老师为同学们介绍了学风建设月与优秀学生宣讲团的具体情况。

最后，傅尤刚书记为24名优秀学生宣讲团成员颁发了“优秀学生宣讲团”的受聘聘书，“优秀学生宣讲团”成员画卫云同学和文海燕同学作为代表发言。

地学学院举行安全与学风考风教育主题宣讲会

12月14日，地学学院在X4155举行了安全教育与学风考风建设专题宣讲会，由院党委副书记傅尤刚主讲，2016级辅导员翟琦老师，2016级环境工程全体学生参加了本次会议。

傅书记指出，安全教育虽然是一个老生常谈的问题，但一点疏忽都容易出现新问题。随后，傅书记分别从人身安全、财产安全、消防安全、网络安全四方面详细列举安全隐患，提醒学生重视安全，强调安全的重要性。

针对即将到来的期末考试考风考纪教育，傅书记指出，功夫用在平时，临考不乱，从容面对，考试考的是知识，更是个人品质，考试是为了发现不足，然后弥补不足得到进步。傅书记带领大家学习了西南交通大学考试违规处理办法，并分析了现阶段同学们在学习上出现的问题，给予了一些好的学习方法的建议。最后由翟琦老师组织同学们签写诚信考试保障书。

学院举行传媒中心干部培训会

5月13日下午1点，地学学院在X4531举行了传媒中心学生干部培训会。会议由院党委副书记傅尤刚主持并主讲。学院部分辅导员参与，传媒中心的主要学生干部参加了培训会。

培训主要就宣传工作的作用及意义、新闻写作的方法和技巧等方面展开。旨在提高传媒中心学生干部的工作能力，强化其责任和担当意识，从而有效地推动学院宣传工作的长远发展。尤其强调了要做好校庆期间相关活动事项的宣传报道工作。

傅尤刚副书记首先简扼阐述了新闻报道的作用：“对外”在于宣传学院工作、展示学院特色；“对内”则在于相互借鉴，学习交流等。他主要从新闻的概念、种类及特点，新闻写作的技巧、各类型新闻稿写作模式、新闻报道注意事项等八个方面进行了全面的讲解。针对目前学院宣传工作中存在的诸如新闻框架混乱、内容冗长、照片布局不当等问题提出，应经常关注学校主页等网站媒体的优秀新闻，从中借鉴取经。他同时强调了新闻的真实性、时效性及简明扼要性的特点，指出了“选材典型，提炼特色”、“找准角度，提炼主题”等注意事项。鼓励从事宣传工作的学生们在不断的学习中取得长足进步，实力打造院网、微信等网宣工作的平台。

在培训会上，副书记也提出了对新闻照片拍摄的要求。勉励学生们利用业余时间多加学习并联系拍摄技术，找准拍摄角度，找到拍摄技巧，保证照片质量等。



传媒中心干部培训会现场

我院学生安全稳定工作会议如期举行

6月3日下午，为进一步加强学生安全防范，增强安全意识，保持安全常态，完善节假日及毕业季安全工作，我院学生安全稳定工作会议在犀浦校区图书馆第二报告厅举行。院党委副书记傅尤刚出席会议并做讲话。

会议主要围绕政治安全，毕业季安全，宿舍安全，网络安全，校外住宿安全五个方面展开。



学院党委副书记傅尤刚在大会上讲话

2016届本科生毕业典礼暨授位仪式隆重举行

6月23日下午2点，地球科学与环境工程学院292名本科生迎来了人生中庄严又神圣的时刻，2016届本科生毕业典礼暨授位仪式，在犀浦校区图书馆第一报告厅隆重举行。地学学院院长刘国祥，党委书记王齐荣，副院长胡卸文、齐华，教育部“长江学者”朱庆教授，中组部“万人计划”青年拔尖人才袁林果副教授，院长助理肖世国、范美坤、陈俊敏，测绘科学与技术系系主任徐柱，地质工程系系主任巫锡勇，高速铁路运营安全空间信息技术国家地方联合工程实验室专职副主任车伟，以及我院测绘、地质、环境三大学科的专业老师、班导师和辅导员等40余人出席了此次典礼。仪式由院党委副书记傅尤刚主持。



2016届本科生毕业典礼



地学学院教授为毕业生授位

地学学院隆重举行2016级新生开学典礼

8月28日上午9点，我院2016级新生开学典礼在犀浦校区二食堂三楼隆重举行。

院长刘国祥教授，院党委书记王齐荣教授、副院长胡卸文、欧阳峰、齐华教授及高速铁路运营安全空间信息技术国家地方联合工程实验室专职副主任车伟老师、院长助理范美坤教授、地质工程系系主任巫锡勇教授、环境工程系系主任张建强教授、测绘科学与技术系系主任徐柱教授出席了本次大会。与会的还有各学科部分研究生导师、学工组全体辅导员及我院2016级445名本科生、252名研究生和部分新生家长。开学典礼由院党委副书记傅尤刚主持。



2016级本科生开学典礼



刘国祥院长在2016级本科生开学典礼上讲话

PARTY CONSTRUCTION 党建工作



学院召开全院大会：传达和部署“两学一做”学习教育

5月5日下午2点，地学学院2016年第二次全院教职工大会在X4158室召开。院党委书记徐瑞堂，院长刘国祥，副院长胡卸文、齐华、欧阳峰及党委副书记傅尤刚等出席了会议，全体教职工参加了本次大会。

会议传达和部署了“两学一做”学习教育工作，学院将围绕“两学一做”专题展开四为基点，分别从学《党章》、学《条例》、学《准则》及“学先进，讲奉献”四方次大型学习讨论，具体的工作部署将以5月、6月、9月、11月底前这四个时间段开展。

傅书记指出，全面开展“两学一做”学习教育是学校加强党的思想政治建设的重要部署；是今年学校党的建设工作中的龙头任务；是加强学校党的领导的有力抓手。他强调要将“两学一做”学习教育与学校中心工作结合起来，要将学习教育与全面贯http://dealers.che168.com/shop/80399/list/结合起来，要将学习教育与贯彻落实学校第十四次党代会精神与推动实施学校“十三五”规划和学校综合改革方案以及回顾总结学校120年办学历程相结合，要将学习教育覆盖校内全体党员。

会议还强调，我院将以围绕重点工作，立足岗位做贡献作为“持久战”来准备，并深入贯彻落实“两学一做”学习教育工作。



第二次全院教职工大会现场

我院举行专题党课《党章》学习教育会议

为深入贯彻落实学校关于开展“两学一做”学习教育活动的通知，引导学生党员及先进分子学习党章党规，加强学生党员的党性知识培养。我院于5月16日下午1点，举行了专题党课《党章》学习教育大会。学院党委副书记傅尤刚主持本次会议并主讲。

傅尤刚就中央关于“两学一做”相关指示进行了阐述，强调开展此项活动的重大意义，并就如何深入学习《党章》分享了个人心得和学习方法，对党员们提出了学习《党章》的希望和要求，并要求学院各党支部积极组织，开展主题丰富、形式多样的《党章》学习专题活动



我院举行专题党课《党章》学习教育会议

学院召开“两学一做”党委中心组（扩大）学习会——学习习近平总书记“七一”重要讲话精神

2016年7月14日下午2点，学院在X4520会议室召开“两学一做”党委中心组（扩大）学习会，学习贯彻习近平总书记在庆祝中国共产党成立95周年大会上即“七一会议”的讲话精神。会议由学院党委书记王齐荣主持召开，学院全体党委委员、教师党员代表、学生党员代表参加了此次会议。

会上，王齐荣书记就“习近平总书记‘七一’讲话的30个要点”逐条作了深入剖析和解读。他表示，习近平总书记“七一”重要讲话，既是对中国共产党成立95年历史经验的回顾和总结，也是十八大以来党在治国理政方面理论和实践创新的经验结晶。习总书记提出的坚持不忘初心、继续前进的“八方面要求”，内涵丰富，意义重大。他强调，学院各党支部应充分发挥学院优势，宣传好讲话精神，统一思想认识，凝聚不忘初心、继续前进的正能量。要牢固树立“四个意识”，通过学习不断增强政治意识、大局意识、核心意识、看齐意识，在广大教师党员、学生党员中筑牢信念之基，把稳思想之舵。

在听取王齐荣书记发言后，副书记傅尤刚及与会党员代表齐华、刘国祥、欧阳峰等结合工作、学习和生活实际，就学习领会习近平总书记“七一”重要讲话精神先后谈了自己的认识体会。



党委中心组（扩大）学习会会议现场

我院召开2016年第四次党委中心组（扩大）学习会议

9月22日上午9点10分，院党委书记王齐荣主持召开2016年第四次党委中心组（扩大）学习会议。院党委中心组成员、学院纪委委员、各教工党支部书记参加了学习。

会上，大家集中学习了《中国共产党廉洁自律准则》和《中国共产党问责条例》，并结合各自工作实际交流了学习认识和体会。

王齐荣书记带领大家就《准则》和《中国共产党问责条例》进行了专题解读辅导，她从两者的修改背景、意义、重点内容和如何扎实践行贯彻新《准则》《问责条例》等方面，逐章逐句进行了解读。王齐荣书记要求，各党支部结合近期院党委发放的《准则》、《问责条例》等学习资料，通过教职工党支部、专题组织生活会等多种形式组织教工党员开展认真学习，深入开展党纪党规教育。此外，王书记还强调，《中国共产党问责条例》是全面从严治党的重要制度，再度释放出从严治党的强烈决心。全体参会人员要带头认真学习，吃透精神，唤醒责任意识，激发担当精神，把习近平总书记强调的“有权必有责、有责必担当、失责必追究”落实到实际工作当中，让失责必问、问责必严成为常态，推动学院各项工作又快又好的开展。



2016年第四次党委中心组（扩大）学习会议现场

地学学院“学党章党规”知识竞赛决赛完美收官

10月10日19时，由地学学院党委主办、党建事务中心承办的“学党章党规”知识竞赛决赛在X9306教室顺利举行。比赛由杨瀚盛、任嘉冰两位同学主持。担任此次比赛评委兼嘉宾的是地学学院党委副书记傅尤刚，党支部指导老师刘冠军、冯丽梅，学院研究生辅导员兼支部指导老师邓思然，研究生辅导员张芮，本科生辅导员兼支部指导老师翟琦、卢琴等。根据初赛成绩，本次决赛邀请了范楚梦等八名成绩优异的选手进行最后的角逐，最后8号和2号选手分别以78.7和74.4的高分荣膺一等奖。

院党委副书记傅尤刚表示，“两学一做”是今年学校和学院党委政治工作的一项龙头任务，也是党建工作的重中之重，此次知识竞赛旨在扎实推进“两学一做”深入开展，检验学生党员在前期学习过程中的成果。



“学党章党规”知识竞赛决赛现场

学院党委召开中心组（扩大）学习会议

10月28日，学院党委副书记傅尤刚在X4520主持召开了以“弘扬伟大长征精神，走好今天的长征路”为主题的中心组扩大学习会议。学习解读了习近平总书记在纪念长征80周年大会上的讲话精神。参加本次会议的有院党委委员、班子成员和系主任。

学院召开党委中心组（扩大）学习会议专题学习党的十八届六中全会精神

11月7日，学院党委在X4520会议室召开中心组学习（扩大）会议，学习党的十八届六中全会精神。会议由学院党委书记王齐荣主持，学院党政领导班子、党委委员、纪委委员、各教工党支部书记、各系主任、青年教师代表及部分学生党员参加了本次专题学习。

此次会议主要学习了10月24日至27日在北京举行的中国共产党第十八届中央委员会第六次全体会议上的重要讲话精神以及做出的重大部署。王书记细致解读了十八届六中全会精神，组织党员学习了中共西南交通大学党委书记王顺洪讲话内容，并部署了学习六中全会精神工作。

学院召开党支部书记工作会议暨业务培训会

10月28日，地学学院党支部书记工作会议暨业务培训会于X4420会议室召开。地学学院院长党委书记王齐荣、副书记傅尤刚、党建组织员刘冠军老师、党务秘书邓思然参加会议并发言。学院各党支部书记、辅导员、党员代表参加了会议。本次会议共包括四个议题。

第一个议程“如何做好一名党支部书记”由王齐荣书记主讲。王书记分别从“角色定位”、“工作职责”、“工作方法”、“具备的素质”及“努力争做地学‘五有’书记”五个方面回答了这个问题。

第二个议程“习近平总书记在纪念红军长征胜利80周年大会上的重要讲话精神解读”由学院党委副书记傅尤刚主讲。傅书记从四个方面进行了深入浅出的解读，倡导弘扬伟大长征精神走好今天的长征路，并提出了六个方面的具体要求。

第三个议程由刘冠军老师详细讲解了党员发展过程中常见的问题及处理办法。

最后，学院党委秘书邓思然老师传达了学校党务专题培训相关精神。并提出近期主要工作是发展党员，同时对党员发展工作中出现的常见问题进行讲解并提出了对今后党建工作的期望。

CULTURAL HERITAGE 文化传承

学院隆重举行2016届本科生毕业典礼暨授位仪式

6月23日下午2点，2016届本科生毕业典礼暨授位仪式，在犀浦校区图书馆第一报告厅隆重举行。

地学学院院长刘国祥，党委书记王齐荣，副院长胡卸文、齐华，教育部“长江学者”朱庆教授，中组部“万人计划”青年拔尖人才袁林果副教授，院长助理陈俊敏、肖世国、范美坤，测绘科学与技术系系主任徐柱，地质工程系系主任巫锡勇，高速铁路运营安全空间信息技术国家地方联合工程实验室专职副主任车伟，以及我院测绘、地质、环境三大学科的专业教师、班导师和辅导员等40余人出席了此次典礼。仪式由院党委副书记傅尤刚主持。

院长刘国祥教授致辞，他强调在“互联网+”、“大众创业、万众创新”的时代里，培养颠覆性思维和进行卧薪尝胆的积累的可行性；在崇尚知识、价值观走向多元化的社会中，培养独立思考的能力和担负青年使命和社会责任的必要性。他鼓励学生志存高远，不断超越自我；利他奉献，不断追寻生命真谛，成就事业与人生。

测绘学科张红副教授、环境学科龚正君副教授、地质学科王世明老师作为教师代表分别进行了发言，校学生会主席、四川省优秀毕业生、我院遥感班班长丰帆作为学生代表进行了发言。

学院学位委员会委员、分管本科教学的副院长胡卸文教授宣读了授位决定。学院学位委员会委员、教育部“长江学者”朱庆教授为优秀学生代表授予了学士学位，丰帆、吴育杰、孙来宾等十位同学获此殊荣。



2016届本科生毕业典礼暨授位仪式现场



APPENDIX 附录

附录1 地学学院领导班子成员及管理团队

1、院领导班子成员

党委书记：王齐荣

名誉院长：李志林

院长：刘国祥

海外院长：周启鸣 汪发武

副院长：胡卸文 欧阳峰 齐华

副书记：傅尤刚

国地实验室专职副主任：车伟

院长助理：陈俊敏 肖世国 刘成龙 范美坤

2、院教授委员会成员

主任：朱庆

副主任：黄涛 胡卸文

委员：李志林 欧阳峰 齐华 傅尤刚 陈俊敏 程谦恭 黄丁发

刘丹 张建强 巫锡勇 刘国祥 肖世国 徐柱

秘书：蔡红波

3、院学位评定分委会成员

主席：朱庆

副主席：胡卸文 齐华

委员：李志林 程谦恭 欧阳峰 黄涛 范东明 吴光 黄丁发

刘丹 张建强 巫锡勇 肖世国 徐柱

秘书：朱军

4 各系主任、副主任及秘书

学系	职务	姓名
测绘工程系	主任	范东明
	副主任	周乐韬、张同刚
	系秘书	曲春华
遥感信息工程系	主任	徐柱
	副主任	黄泽纯、罗小军
	系秘书	曲春华
地质工程系	主任	巫锡勇
	副主任	程谦恭、赵志明
	系秘书	谢华
环境科学与工程系	主任	张建强（主任）、李启彬（执行主任）
	副主任	龚正君
	系秘书	邓红玉
消防工程系	主任	张玉春
	副主任	宋广瑞
	系秘书	邓红玉

5 各实验中心主任、副主任

实验中心	职务	姓名
测绘科学与工程实验中心	主任	刘成龙
地质资源与地质工程实验中心	主任	彭永良
环境科学与工程实验中心	主任	龚正君
消防工程实验中心	主任	张玉春

附录2 地学学院2016届毕业生名录

2016 届博士毕业生名录 (姓名按学号排列)	
地质工程 (2)	马洪生 凌斯祥
大地测量学与测量工程 (3)	苏勇 张熙 张恒
市政工程 (1)	田倩
工程环境控制 (1)	王涛
摄影测量与遥感 (1)	于冰

2016 届硕士毕业生名录 (姓名按学号排列)	
地图学与地理信息系统 (6)	蓝天 肖亮亮 何晶 何涛 张倩宁 高翔
市政工程 (1)	翁多斯
大地测量学与测量工程 (18)	熊建华 胡东 王志栋 刘胜 胡澄宇 吴会军 任利敏 张利刚 段振龙 张会芳 聂虎啸 潘林 孙德安 辛健 庞远超 刘定威 牛润普 李文威
摄影测量与遥感 (7)	张瑜 陈巍 武文娟 宋云帆 尹倩倩 林熙 唐嘉
地图学与地理信息工程 (8)	李楚淮 高微 何小波 韩睿 王渊博 屈亚 杨磊 樊晓兵
地球探测与信息技术 (3)	邓人激 徐善铎 高斌银
地质工程 (59)	杨期祥 叶正晖 彭戈 蔡立 侯文学 孙跃进 张金行 蒋国敬 曹建磊 沈力 翟艳龙 李俊宇 杨毅凡 吴瑾 孙彩婷 崔笑烽 杨浩 王亚锋 申少华 杨忠 郭强 王薪辰 徐冉冉 王登锋 刘鸿源 马国涛 徐承宇 王斌 周根郊 陈锣增 王鹏 刘芳 杨玉堂 李志伟 陈伟乐 陈蒙罗忠旭 马悦 朱永波 唐艳姣 李万宝 郑清松 朱凯 刘观龙 李俊杰 刘亮 李炜 张优 刘康 戴自立 杨国梁 曾荔 王思奇 肖占龙 赵东锋 刘伟鹏 王娜 贺建军 杨锦程
环境科学 (43)	徐晟华 赵天洋 张程 郭希 马贵阳 郭丹 李智 陈奇 郭明昆 李佳 张应培 陶利春 陈戈 寇月 毛莉莉 谢帆 陈畅 刘双龙 高超 李卫 江慧 谭唯 冯才敏 史明艳 何婷 苟三评 龚清莲 彭辉 兰书焕 王泽兴 杨旭 钟佳芸 武迟 汤冰冰 陈然 龙湘程 滕郭旺 周漫 谢婷 俞思绮 李云 杨志超
环境工程 (17)	郭进 夏舒娅 仇恩容 赵阳宇 蒲珊 郑超 罗林 谢婷婷 刘源 袁枫 袁枫 毛毓 李国龙 冯柳阳 刘思邑 钟宗莲 古丽君
测绘工程 (28)	刘悦 张雅茜 何艳秋 韩飞 刘培培 常丽华 伍从静 段海东 李祖来 彭雷 杨龙杰 王利朋 何林焜 孙川浩 董颖略 刘宪鑫 吴战广 王昆仑 杜文志 曾李阳 肖亚楠 罗容 张拯 达乾龙
安全工程 (7)	王健宇 李硕雨 郝彧露 刘翔 贾宇 韦涛 曹应龙

2016 届本科毕业生名录 (姓名按学号排列)	
遥感专业 (26)	王欣 范乾聪 肖天英 刘维鸿 章庆伟 郭正飞 彭睿 陈凯 张开洋 朱正夫 顾黎明 洪李平 刘秋阳 丰帆 牛俊清 王端 郭忠钦 谢桐 罗坤 符茵 南轲 谢李成 周毅 王敏 张梦意 张阳洋
测绘专业 (53)	王中强 包建强 吴琛泰 张宇昕 周建强 姚新平 石承贤 曹鹏 王振华 姚盛 张龙应 吴浩 侯玉卿 赵鸿彬 杨帅 姚佑博 张喆 陈琦 李艳红 胡浩淼 李永才 胡培义 赵晶晶 饶菁 袁蕊 曾行 欧圣旸 起勇 李思远 施天焰 范心仪 赵闻 张伟畅 张蓝天 肖秉钺 曾钰桂 冷睿 战一夫 王力超 庞琪 罗霄 陶永全 刘星 马雷 吴屿 刘高 向杰 姚佳 杨友杰 高志强 郑鹏 邓超 雷伟
地信专业 (19)	党沛 王美洲 马亮 朱孟兰 于昊加 呼树浩 李杭帅 顾玄龙 赵炳宇 方辉 戴延帅 刘顿 刘扬 赵孔阳 盛旭辉 彭棋 张斌 黄宇 龚心瑛
地质专业 (77)	徐安伟 汪秋雨 杨瀛 吴伟 胡建平 孙来宾 李琦 赵熹 彭煌 李金峰 张国栋 于昕左 赵廷来 张传智 滕起 李婷 郭东 李鑫鑫 潘岳 叶凌风 欧柠华 吴磊 次仁 贡布 杜兆萌 李家伟 沈晓梦 李余军 王梅馨 王超 吴腾飞 段思源 王旭 盛坚 黄如玉 刘鹏 董万鹏 刘孟城 赵子浩 孙伟 刘或含 刘祥 张谦 杨亚伦 郑翔文 雷军 白晓瑜 肖世钦 叶敏 潘登 巫升山 刘天安 刘伟 韦锦 朱仕望 侯峰媛 李胜杰 李志鹏 翟世博 陈浩楠 钟李 浦佳许 刘泊宁 廖永禄 杨帅 赵宏宇 汪波 韩雨菲 魏翔宇 华杰 曹旭 许晓君 邓海涛 王毅 索朗平措 侯羿腾 胡寿媛 朱俊风
环境专业 (98)	王旺 孙云龙 练新 彭倩 熊鹏 赵彬 王贺然 周祥宇 徐友 崔艳楠 陈亮 成文龙 易景阳 徐静 袁晓乐 李雪敏 王熔 张钊 蒋智勇 杜一磊 夏秀 孙莹 余作华 黄衍超 王焱 郭新蕾 吴育杰 肖笑 杨子宁 许悦 汤国雄 孟凡昊 李婧 罗萌萌 赵豆豆 徐双影 彭启航 夏海 苏立群 奥东 玛尔江 哈木拉提 李梓铭 黄芸 陆运涛 黄雨婷 许骐余 鹰姚程 谭家秀 崔诺 王昀晖 徐旭彤 黄川 蔡佳佩 崔笑宇 肖玉婷 帅文亮 刘澈 王宇航 赵雪萌 吕聪 张研 王瑾 陈雄 邓漓 宋欣橙 张萌萌 刘欢 青格力 崔昉 符云潇
消防专业 (50)	马平川 笪良军 易多伟 黄卓 韦红宇 吴杰 梁书房 何坤 冯志高 雄丁 艳芳 皮军奎 马书畅 高英杰 刘洋鹏 于辰辰 宋鹏飞 董蕴贺 孟飞 侯健 何良庭 谢玮 吴凡雨 王知亮 杨明昌 刘晴茜 朱伦贤 蒋金航 王鹏飞 段军帅 曾炳 靳允润 费翔宇 刘薇 刘润 凡 雷华雄 李双宏 包婷婷 叶开 吴维茂 杨其凡 苗波 殷一丹 陈顺 龚亮 黄李凤 何俊青 肖含仪 肖先河 杨莹 杨竣程